

# МОНИТОРИНГ ОТРАСЛЕВЫХ ФИНАНСОВЫХ ПОТОКОВ

№ 2 / 27.04.2020

- Отклонение объема входящих платежей<sup>1</sup> вниз от «нормального» уровня за третью нерабочую неделю (с 13 по 17 апреля) выросло, по нашим оценкам, до 20,4% с 17,4% на второй нерабочей неделе (с 6 по 10 апреля). Отклонение от «нормального» уровня без учета добычи полезных ископаемых и производства нефтепродуктов также увеличилось: до 17,5% на третьей неделе с 13,6% на второй.
- Несмотря на некоторый рост отклонения, оно остается меньше, чем на первой нерабочей неделе (30 марта – 3 апреля), что говорит об адаптации потребителей и компаний к новым условиям и смягчении ограничительных мер в отдельных регионах.
- Наиболее сильное увеличение разрыва с «нормальным» уровнем наблюдалось в секторах, ориентированных на промежуточное потребление и инвестиции, что может являться результатом постепенного распространения первичных внешних и внутренних шоков спроса и предложения через межотраслевые связи, а также отражает высокую волатильность недельных потоков в этих отраслях.

## Наиболее пострадавшие отрасли

Перевозки, гостиничные услуги, общественное питание, другие виды деятельности, предполагающие активное социальное взаимодействие и одновременное присутствие большого количества людей в одном месте более других пострадали от ограничительных мер, направленных на сдерживание пандемии коронавируса.

Некоторые отрасли из-за особенностей своей деятельности не могут адаптироваться к текущей ситуации. Причинами сильного падения в туристической отрасли стали ограничение или полная отмена транспортных перевозок и временное закрытие гостиниц (рис. 1). Переход на работу в онлайн-режиме или альтернативные виды предоставления услуг в данном секторе невозможен. Например, загрузка отелей в центре Москвы находится на минимальном уровне – 2–5%. Это подтверждают данные входящих потоков в деятельности по предоставлению мест для временного проживания (рис. 2).

Объем входящих платежей в деятельности по предоставлению продуктов питания и напитков также находится ниже «нормального» уровня (рис. 3). Тем не менее, в отличие от туристической деятельности и гостиничного бизнеса, у сферы общественного питания есть возможность адаптироваться к текущей ситуации – кафе и рестораны могут осуществлять доставку еды на дом. Например, сервис доставки готовой еды Delivery Club, который включает в себя только доставку готовой еды из ресторанов, впервые

---

<sup>1</sup> Взвешенных по доле отраслей в ВВП.

выполнил свыше 1 млн заказов за неделю (с 6 по 12 апреля)<sup>2</sup>. Это говорит о том, что заказы еды на дом растут, поддерживая бизнес общественного питания.

Наиболее пострадавшими отраслями также являются производство кинофильмов, видеофильмов и телевизионных программ (рис. 4), творческая деятельность, деятельность в области искусства и организации развлечений (рис. 5), деятельность библиотек, архивов, музеев и объектов культуры (рис. 6) и ряд других (см. ниже).

## Отрасли с устойчивым ростом входящих потоков

Всплеск спроса на продовольственные товары длительного хранения в середине–конце марта привел к значительному росту объема входящих платежей в отрасль производства пищевых продуктов (рис. 12). При этом на третьей нерабочей неделе объем входящих платежей отклонился вниз от «нормального» уровня.

Производство лекарственных средств и материалов является единственной отраслью, где отклонение вверх от «нормального» уровня остается значительным и устойчивым (рис. 13). Это вызвано как закупками впрок со стороны населения, так и, возможно, выросшим спросом со стороны системы здравоохранения.

## Отрасли, ориентированные на внешний спрос (экспорт)

Наши оценки<sup>3</sup> показывают, что на третьей нерабочей неделе вырос разрыв объема входящих платежей с «нормальным» уровнем в большинстве традиционных секторов, ориентированных на экспорт (рис. 14–18). Разрыв платежей в экспортных отраслях вызван как значительным снижением цен на основные товары, так и уменьшением физических объемов поставок.

## Отрасли, ориентированные на потребительский спрос

Объем входящих платежей в розничной торговле находится чуть ниже максимальных уровней прошлых лет, однако динамика в последние недели улучшается (рис. 23). После всплеска спроса в марте на фоне закупки впрок многих товаров первой необходимости и длительного хранения снижение продаж было ожидаемым. Постепенное истощение

---

<sup>2</sup> <https://www.retail.ru/news/delivery-club-vpervye-vypolnil-1-mln-zakazov-v-nedelyu-14-aprelya-2020-193327/>.

<sup>3</sup> Доступные данные позволяют только косвенно оценить динамику притоков в экспортоориентированные отрасли, так как валютные платежи в расчет не попадают.



запасов приводит к восстановлению уровня розничных продаж, по крайней мере в продовольственном сегменте.

Динамика входящих платежей в отрасли, производящие непродовольственные товары длительного пользования, указывает на небольшое восстановление спроса, уровень которого, впрочем, все еще остается значительно ниже «нормального» (рис. 24–26). Так, платежи в производстве мебели и одежды в первую нерабочую неделю упали примерно в 2 раза от «нормального» уровня, а к третьей неделе разрыв сократился до 20–30%.

Приток платежей в сектор потребительских услуг находится на низком уровне. Этот сегмент является наиболее пострадавшим от действия ограничительных мер, введенных для борьбы с распространением коронавируса (см. подраздел «Наиболее пострадавшие отрасли»).

## **Отрасли, ориентированные на промежуточное потребление**

Динамика входящих платежей в отраслях, ориентированных на промежуточное потребление, была разнонаправленной, но в совокупности (с учетом весов различных видов деятельности) указывает на небольшое увеличение разрыва с «нормальным» уровнем на третьей рабочей неделе, который, впрочем, остается гораздо меньше разрыва, зафиксированного на первой рабочей неделе (рис. 28–33).

## **Отрасли, ориентированные на инвестиционный спрос**

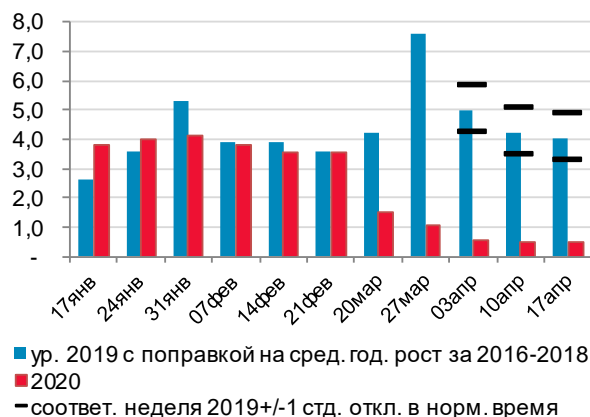
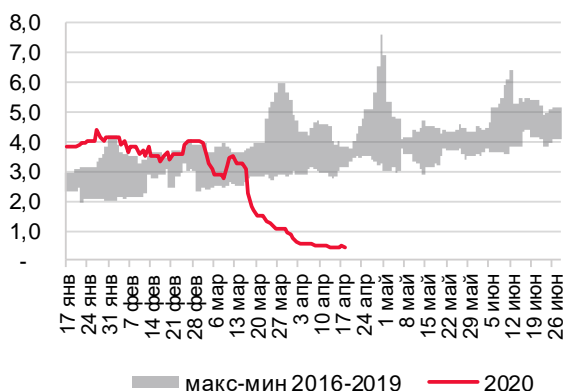
Разрыв платежей в отраслях, ориентированных на инвестиционный спрос, значительно расширился по сравнению со второй нерабочей неделей и приблизился к уровню первой нерабочей недели (рис. 34–38). Увеличение разрыва практически полностью было вызвано возвратом к «нормальному» уровню потока платежей в секторе строительства инженерных сооружений после повышенных притоков, происходивших в течение двух недель подряд. В целом некоторое понижение уровня активности в инвестиционных отраслях было ожидаемо. Во-первых, в некоторых регионах (например, в Москве и Московской области) на третьей нерабочей неделе было запрещено проведение большей части строительных работ, и этот запрет продлен до 1 мая. Во-вторых, в условиях снижения экономической активности и повышения неопределенности компании могли начать пересматривать свои инвестиционные планы.

Средний дневной входящий поток платежей за скользящие 7 дней, млрд рублей<sup>4</sup>

Средний дневной входящий поток платежей за полную рабочую неделю, млрд рублей

## Наиболее пострадавшие отрасли

Рисунок 1. Деятельность туристических агентств и прочих организаций, предоставляющих услуги в сфере туризма



<sup>4</sup> С поправкой на дни недели. Например, 17 апреля 2020 года – это пятница, поэтому и в 2019 году для сравнения мы выбирали неделю, завершившуюся тоже в пятницу (19 апреля 2019 года). Соответственно, сдвинуты все ряды за 2016–2019 годы.

Средний дневной входящий поток платежей за скользящие 7 дней, млрд рублей<sup>4</sup>

Средний дневной входящий поток платежей за полную рабочую неделю, млрд рублей

Рисунок 2. Деятельность по предоставлению мест для временного проживания

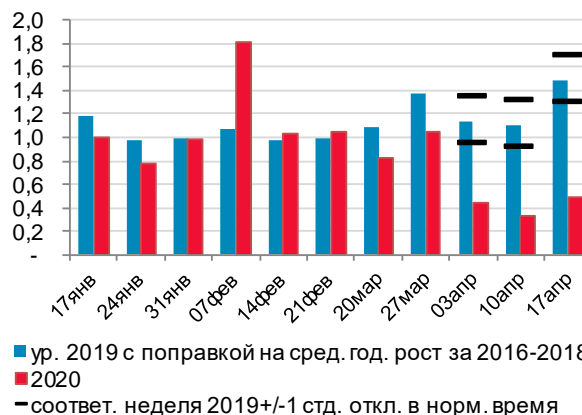
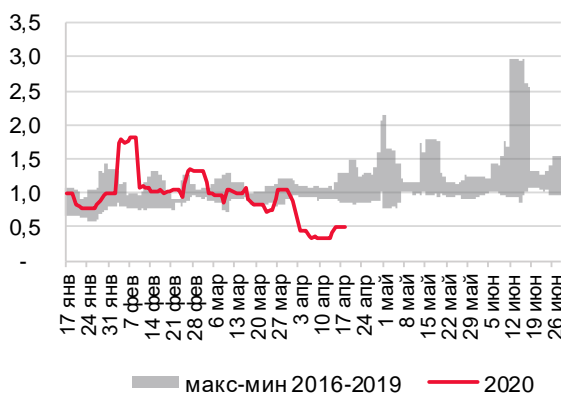
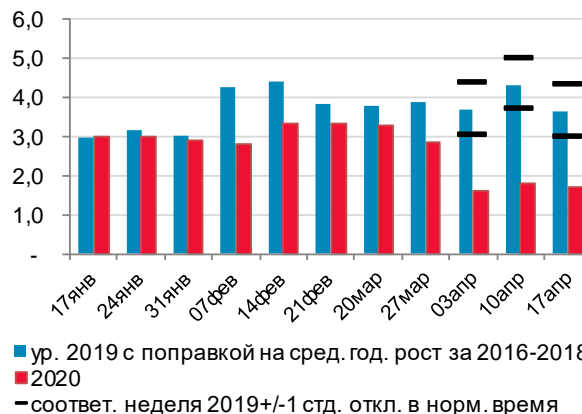
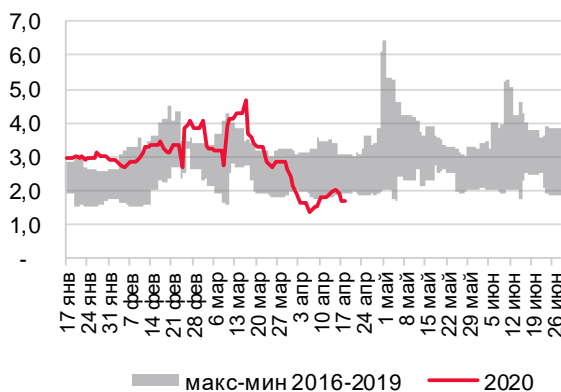


Рисунок 3. Деятельность по предоставлению продуктов питания и напитков



Средний дневной входящий поток платежей за скользящие 7 дней, млрд рублей<sup>4</sup>

Средний дневной входящий поток платежей за полную рабочую неделю, млрд рублей

Рисунок 4. Производство кинофильмов, видеофильмов и телевизионных программ, издание звукозаписей и нот

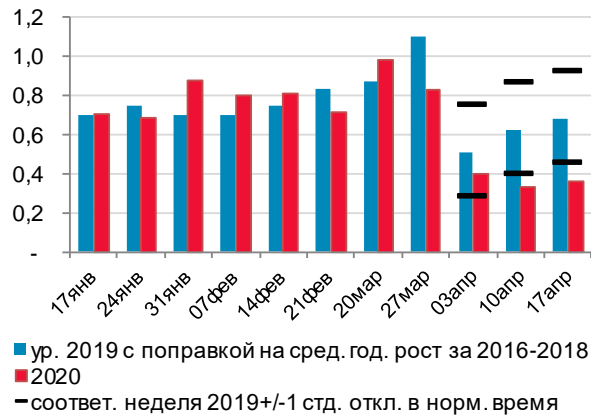
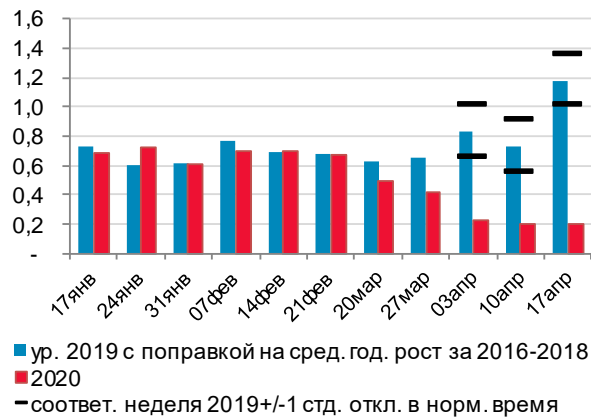
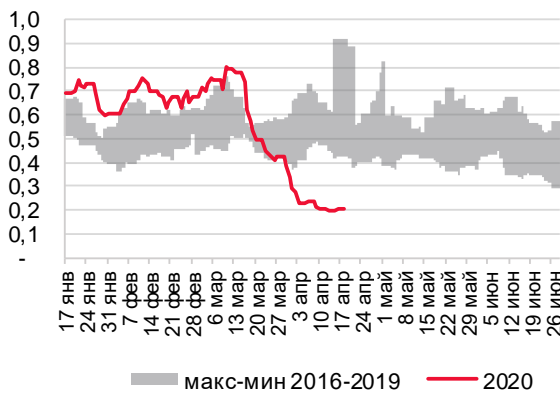


Рисунок 5. Деятельность творческая, деятельность в области искусства и организации развлечений



Средний дневной входящий поток платежей за скользящие 7 дней, млрд рублей<sup>4</sup>

Средний дневной входящий поток платежей за полную рабочую неделю, млрд рублей

Рисунок 6. Деятельность библиотек, архивов, музеев и прочих объектов культуры

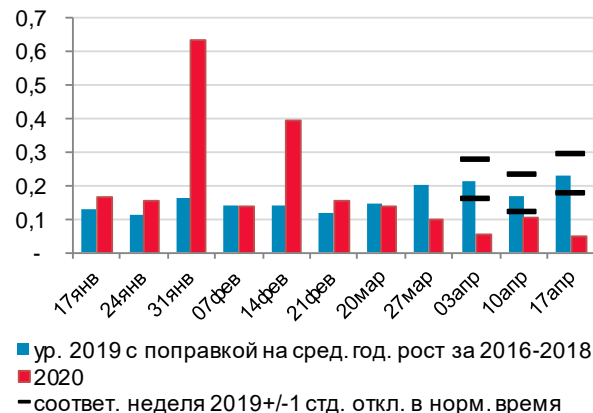
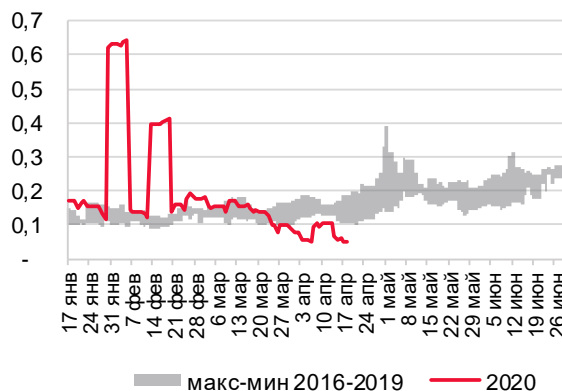
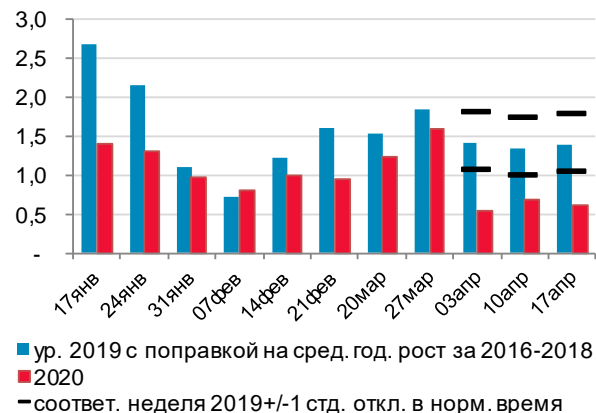
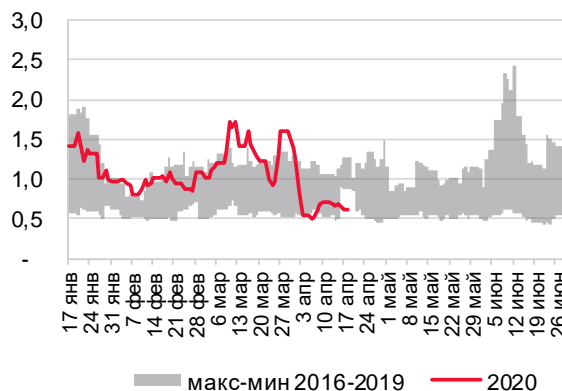


Рисунок 7. Ремонт компьютеров, предметов личного потребления и хозяйственно-бытового назначения



Средний дневной входящий поток платежей за скользящие 7 дней, млрд рублей<sup>4</sup>

Средний дневной входящий поток платежей за полную рабочую неделю, млрд рублей

Рисунок 8. Деятельность по предоставлению прочих персональных услуг

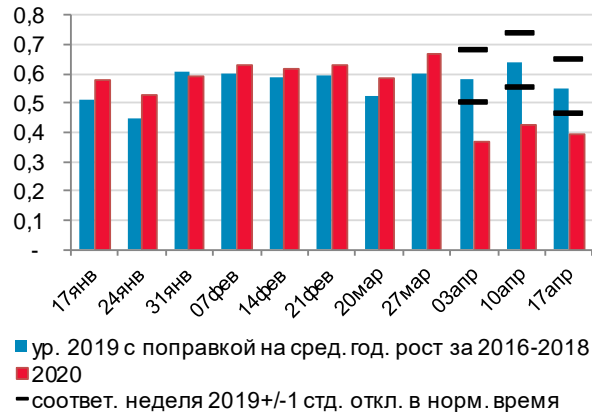
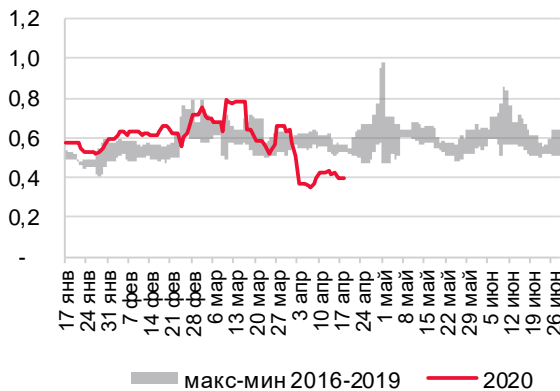
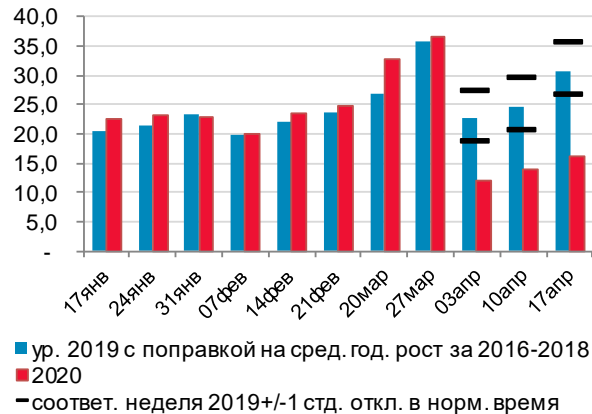
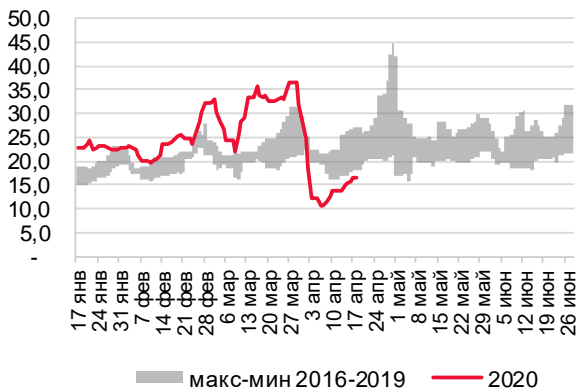


Рисунок 9. Торговля оптовая и розничная автотранспортными средствами и мотоциклами и их ремонт





Средний дневной входящий поток платежей за скользящие 7 дней, млрд рублей<sup>4</sup>

Средний дневной входящий поток платежей за полную рабочую неделю, млрд рублей

Рисунок 10. Деятельность в сфере телекоммуникаций

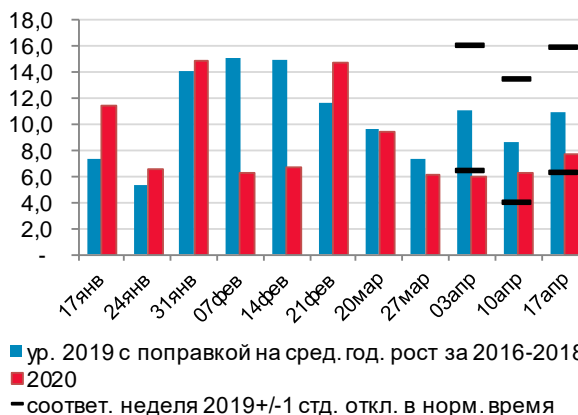
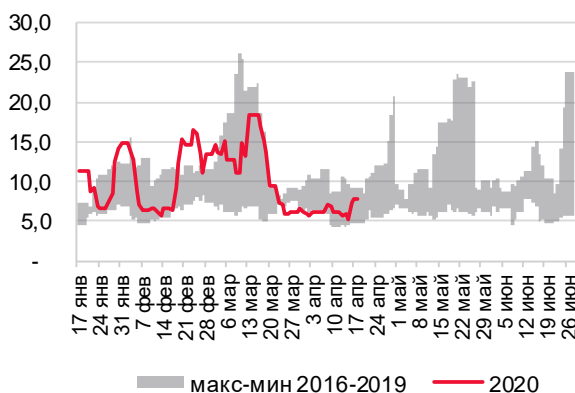
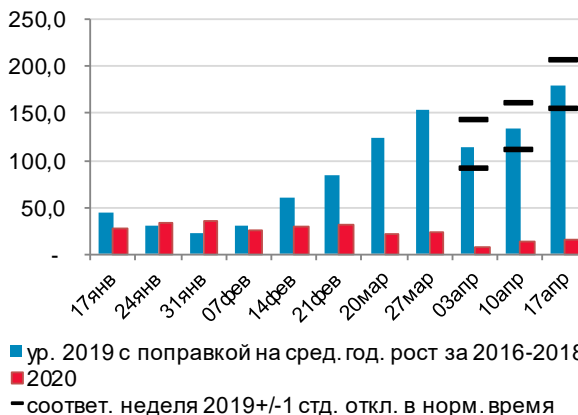
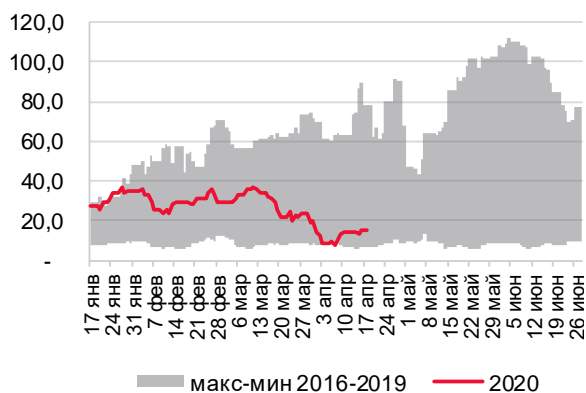


Рисунок 11. Разработка компьютерного программного обеспечения, консультационные услуги в данной области и другие сопутствующие услуги



Средний дневной входящий поток платежей за скользящие 7 дней, млрд рублей<sup>4</sup>

Средний дневной входящий поток платежей за полную рабочую неделю, млрд рублей

## Отрасли с устойчивым ростом входящих потоков

Рисунок 12. Производство пищевых продуктов

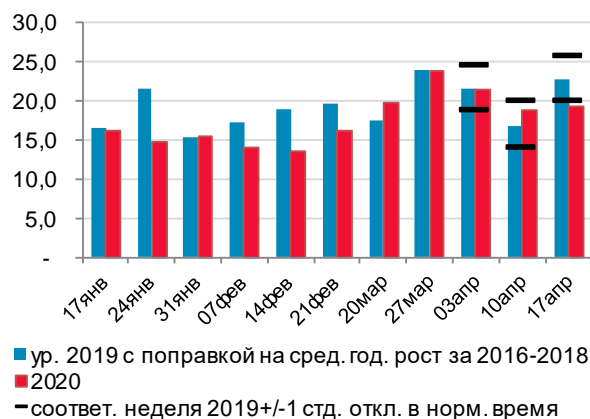
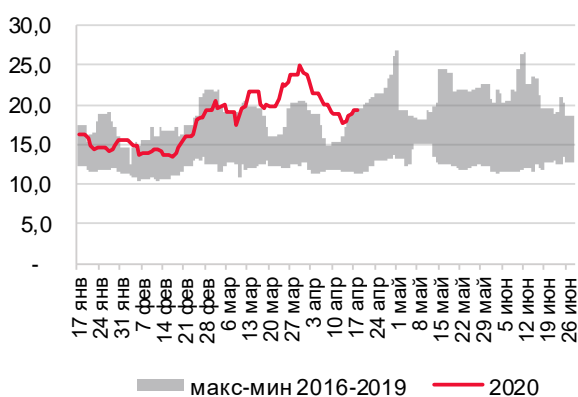
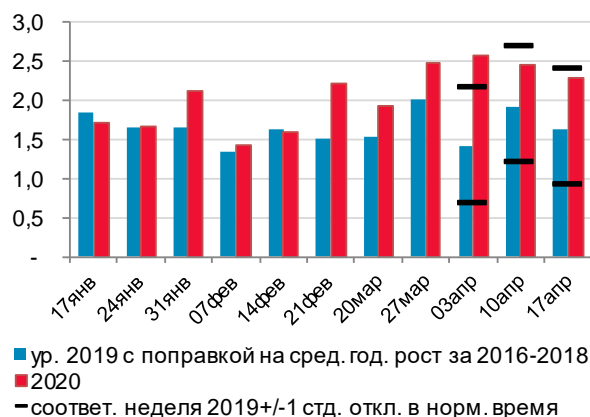
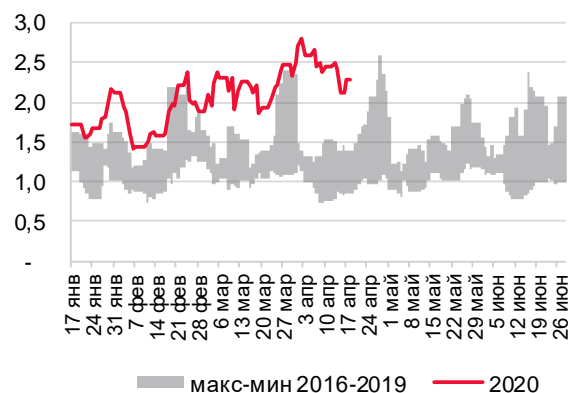


Рисунок 13. Производство лекарственных средств и материалов, применяемых в медицинских целях



Средний дневной входящий поток платежей за скользящие 7 дней, млрд рублей<sup>4</sup>

Средний дневной входящий поток платежей за полную рабочую неделю, млрд рублей

## Экспортоориентированные отрасли

Рисунок 14. Добыча сырой нефти и природного газа

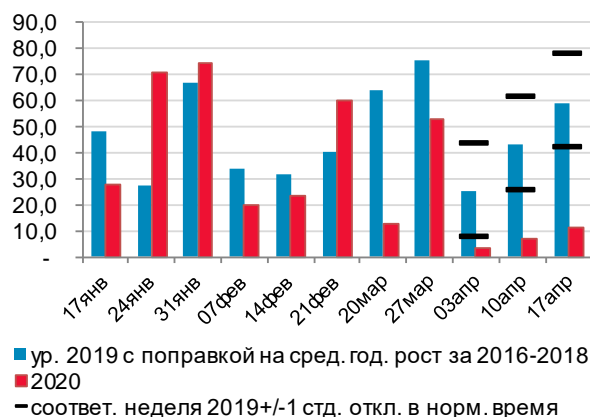
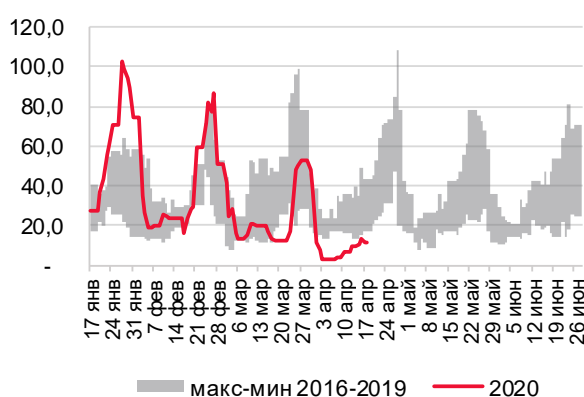
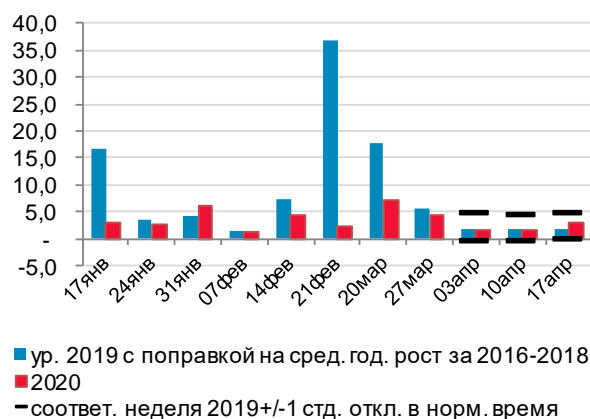
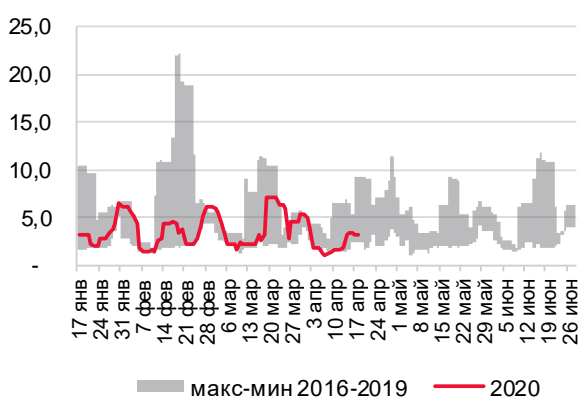


Рисунок 15. Предоставление услуг в области добычи полезных ископаемых



Средний дневной входящий поток платежей за скользящие 7 дней, млрд рублей<sup>4</sup>

Средний дневной входящий поток платежей за полную рабочую неделю, млрд рублей

Рисунок 16. Производство кокса и нефтепродуктов

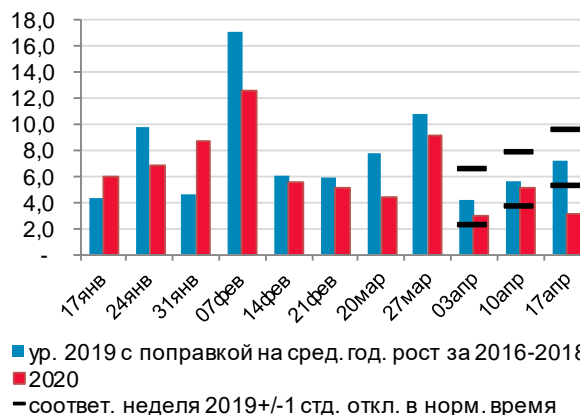
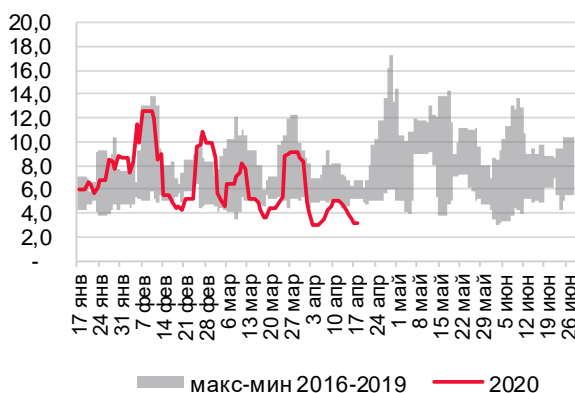
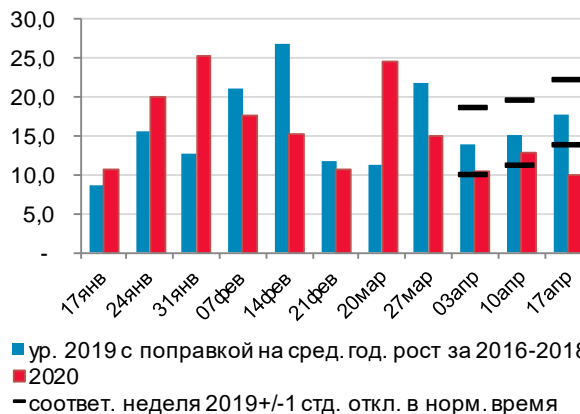
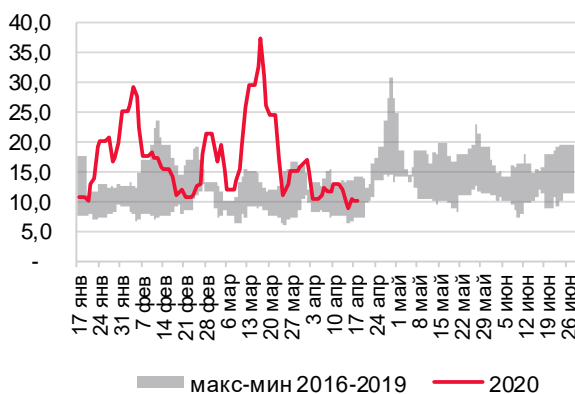


Рисунок 17. Производство металлургическое



Средний дневной входящий поток платежей за скользящие 7 дней, млрд рублей<sup>4</sup>

Средний дневной входящий поток платежей за полную рабочую неделю, млрд рублей

Рисунок 18. Производство прочих транспортных средств и оборудования

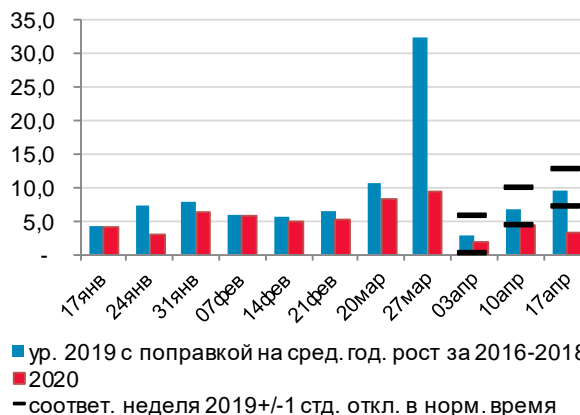
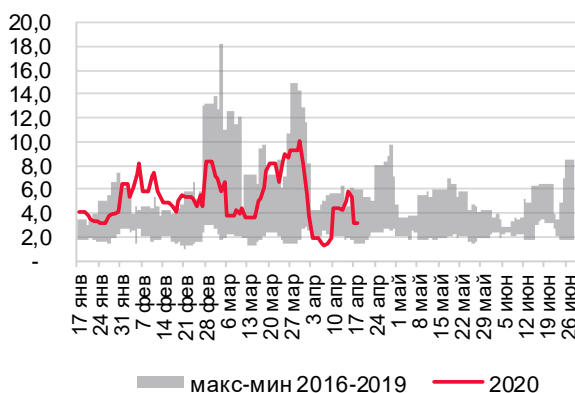
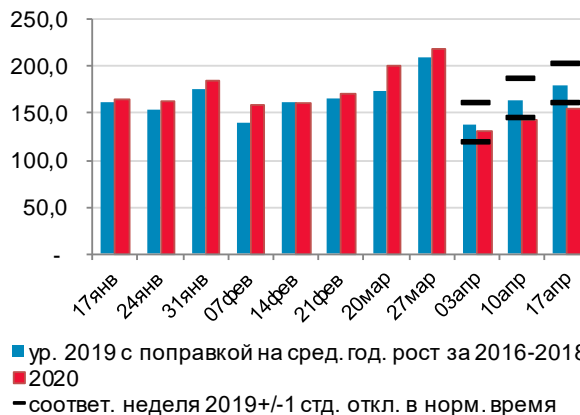
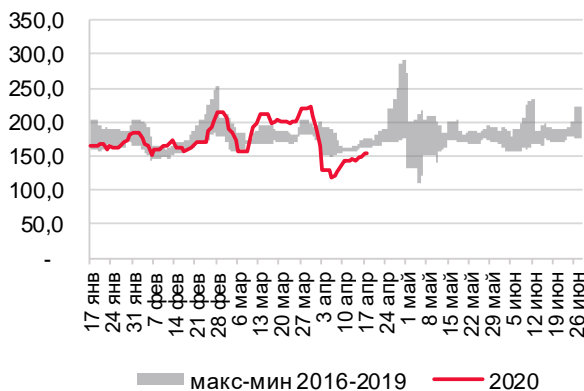


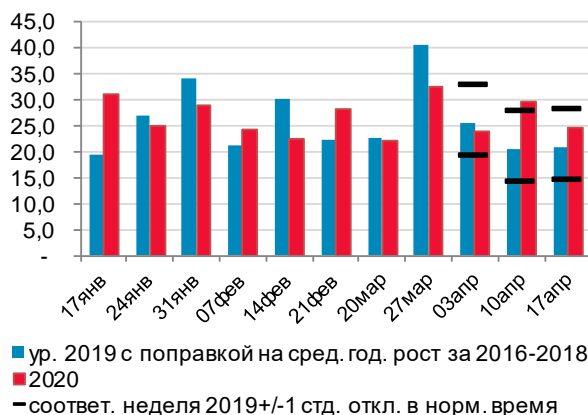
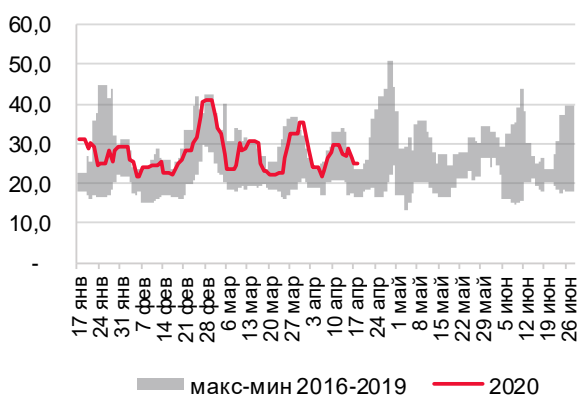
Рисунок 19. Торговля оптовая, кроме оптовой торговли автотранспортными средствами и мотоциклами



Средний дневной входящий поток платежей за скользящие 7 дней, млрд рублей<sup>4</sup>

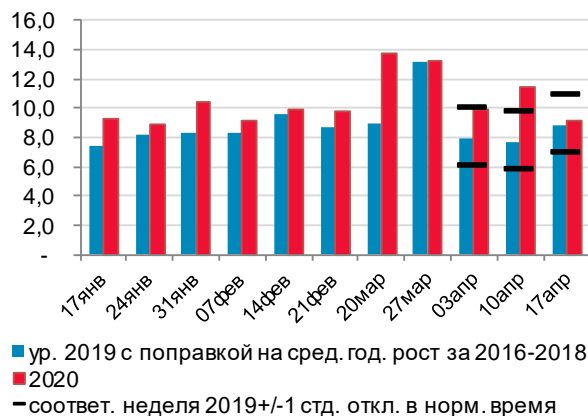
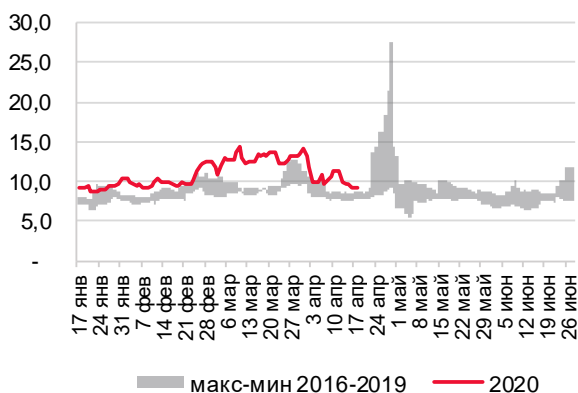
Средний дневной входящий поток платежей за полную рабочую неделю, млрд рублей

Рисунок 20. Деятельность сухопутного и трубопроводного транспорта



## Отрасли, ориентированные на потребление домохозяйств

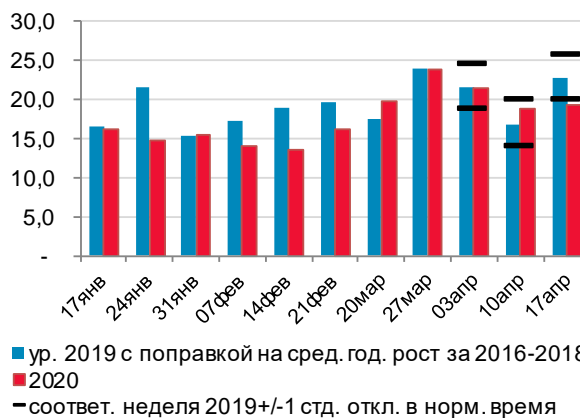
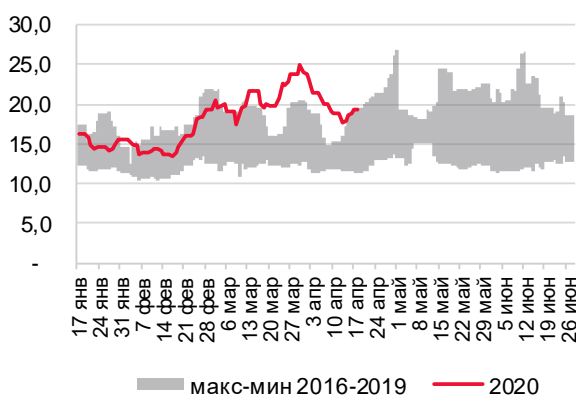
Рисунок 21. Растениеводство и животноводство, охота и предоставление соответствующих услуг в этих областях



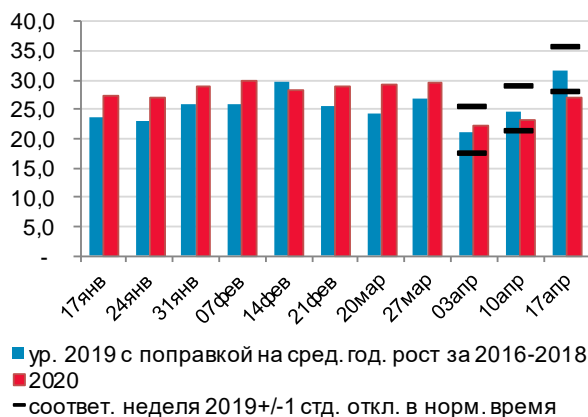
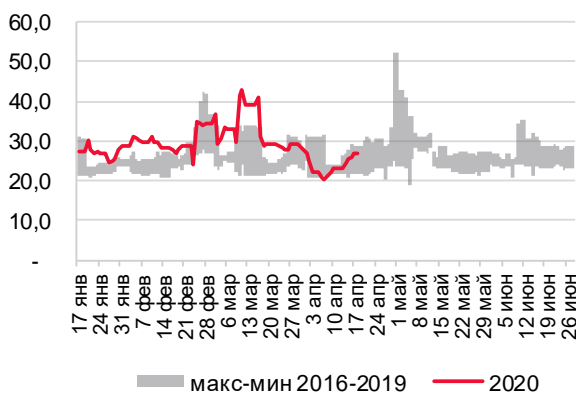
**Средний дневной входящий поток платежей за скользящие 7 дней, млрд рублей<sup>4</sup>**

**Средний дневной входящий поток платежей за полную рабочую неделю, млрд рублей**

**Рисунок 22. Производство пищевых продуктов**



**Рисунок 23. Торговля розничная, кроме торговли автотранспортными средствами и мотоциклами**



Средний дневной входящий поток платежей за скользящие 7 дней, млрд рублей<sup>4</sup>

Средний дневной входящий поток платежей за полную рабочую неделю, млрд рублей

Рисунок 24. Производство автотранспортных средств, прицепов и полуприцепов

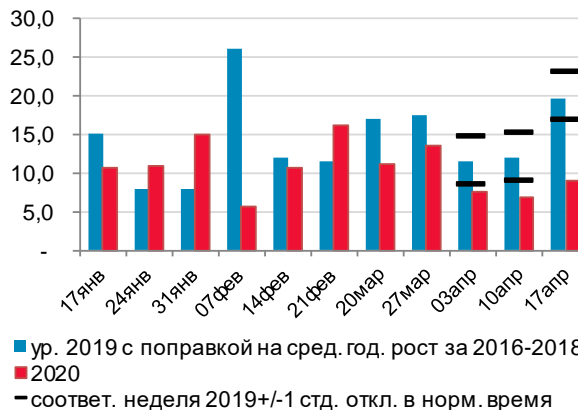
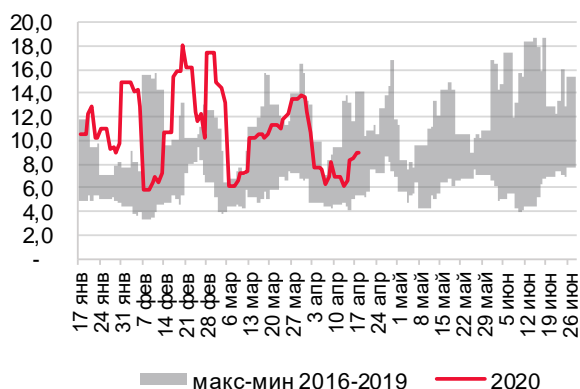
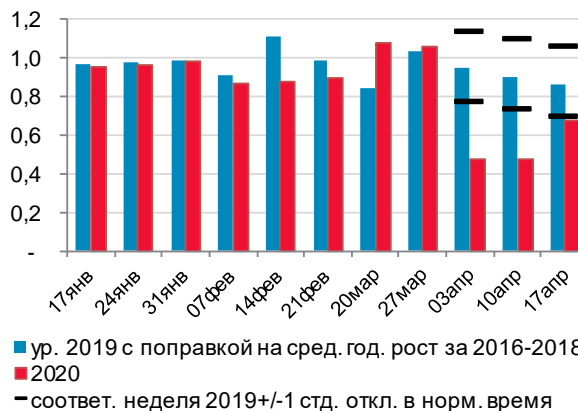
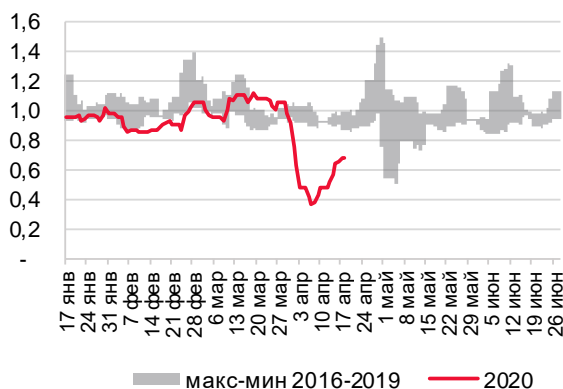


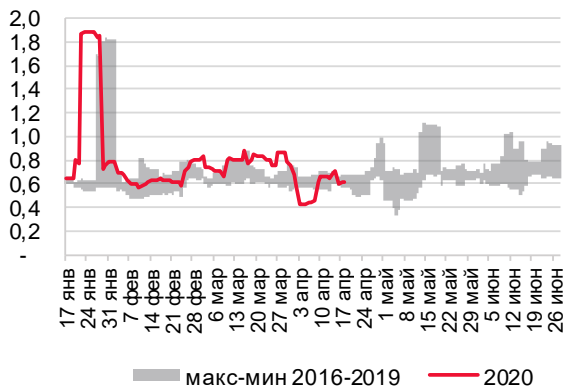
Рисунок 25. Производство мебели



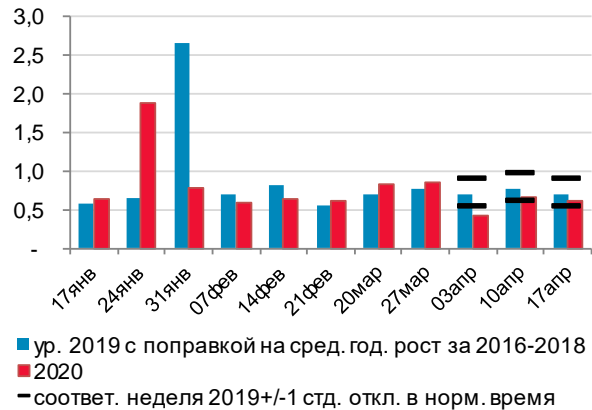


**Средний дневной входящий поток платежей за скользящие 7 дней, млрд рублей<sup>4</sup>**

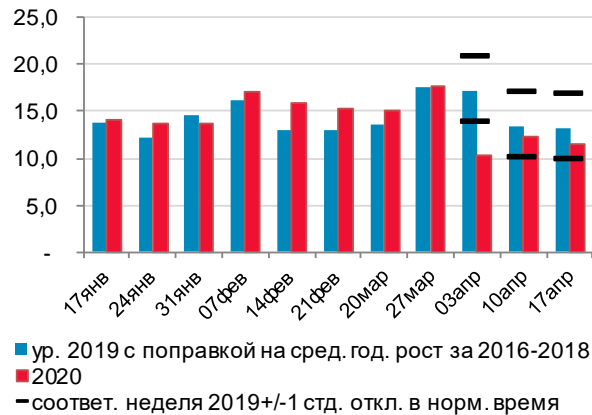
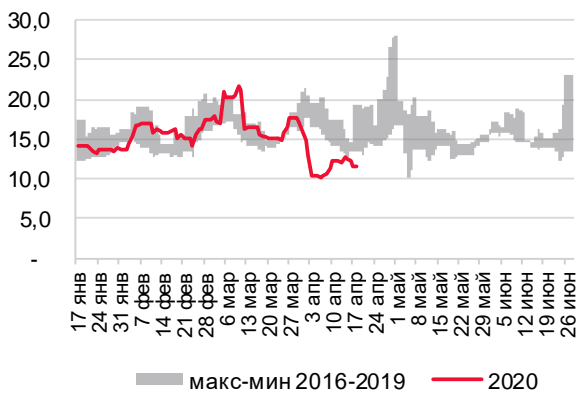
**Рисунок 26. Производство одежды**



**Средний дневной входящий поток платежей за полную рабочую неделю, млрд рублей**



**Рисунок 27. Операции с недвижимым имуществом**



Средний дневной входящий поток платежей за скользящие 7 дней, млрд рублей<sup>4</sup>

Средний дневной входящий поток платежей за полную рабочую неделю, млрд рублей

## Отрасли, ориентированные на промежуточное потребление

Рисунок 28. Добыча металлических руд

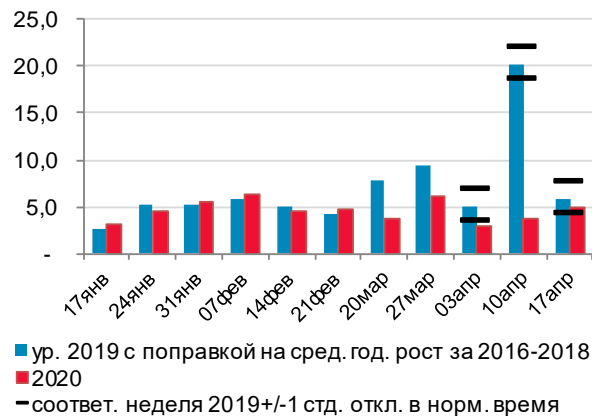
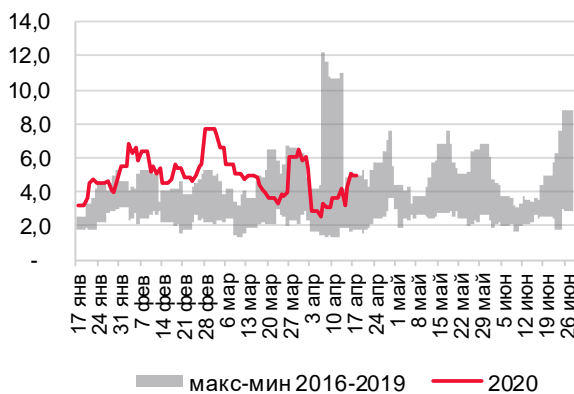
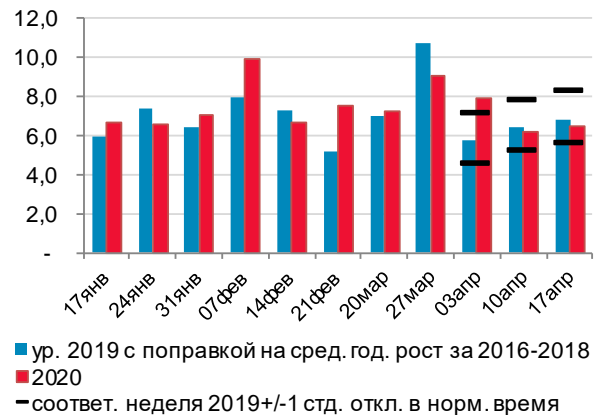
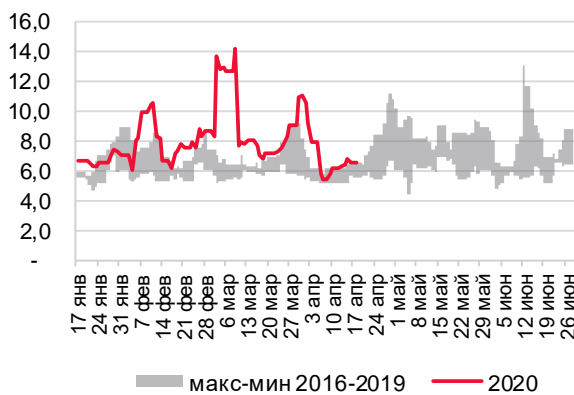


Рисунок 29. Производство химических веществ и химических продуктов



Средний дневной входящий поток платежей за скользящие 7 дней, млрд рублей<sup>4</sup>

Средний дневной входящий поток платежей за полную рабочую неделю, млрд рублей

Рисунок 30. Производство прочей неметаллической минеральной продукции

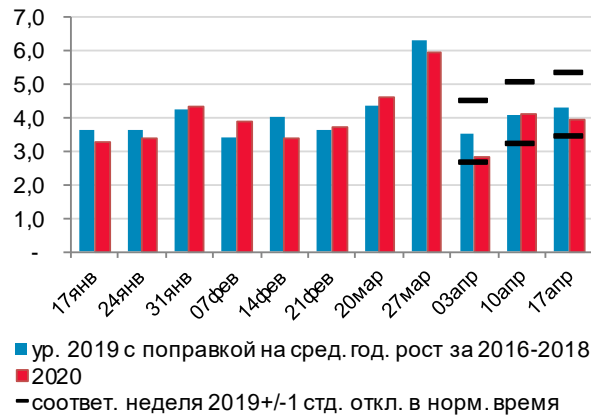
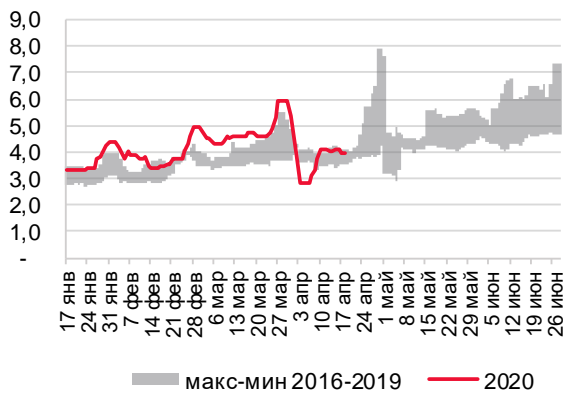
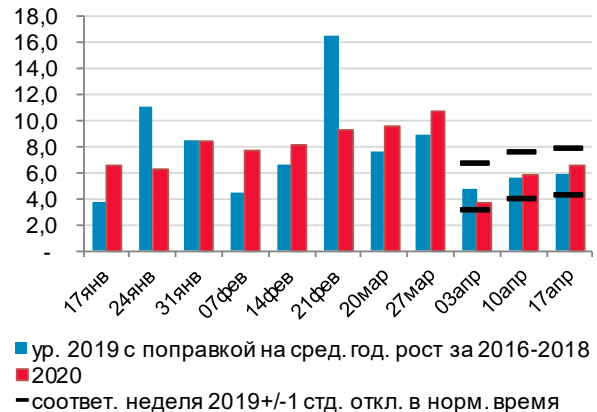
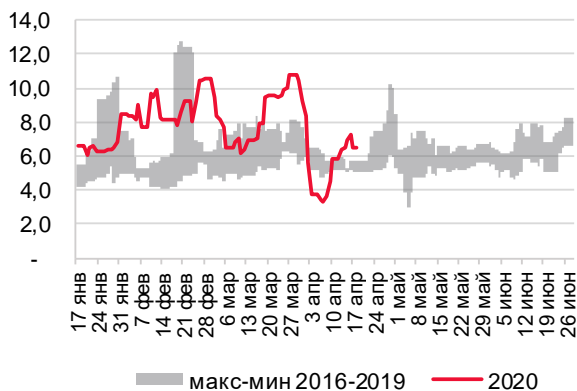


Рисунок 31. Производство готовых металлических изделий, кроме машин и оборудования



Средний дневной входящий поток платежей за скользящие 7 дней, млрд рублей<sup>4</sup>

Средний дневной входящий поток платежей за полную рабочую неделю, млрд рублей

Рисунок 32. Обеспечение электрической энергией, газом и паром; кондиционирование воздуха

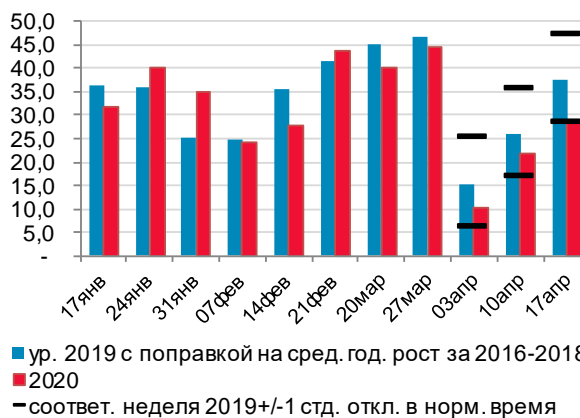
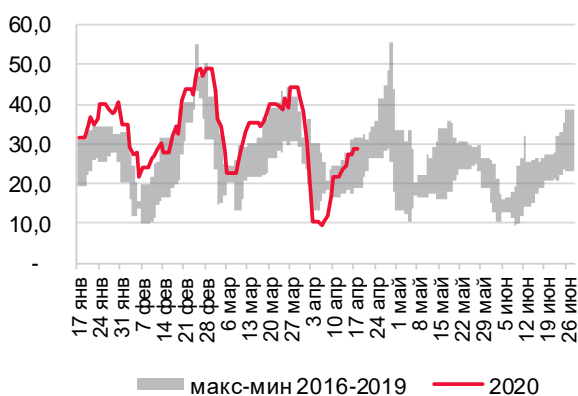
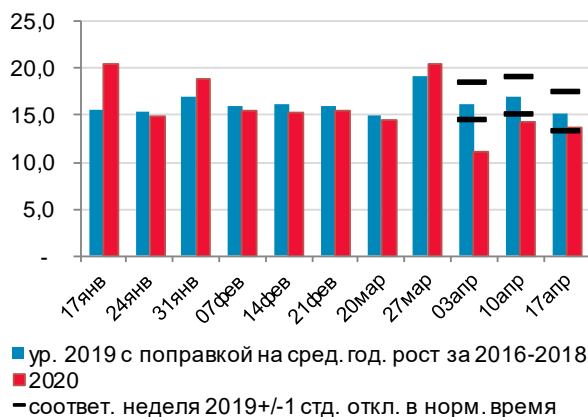
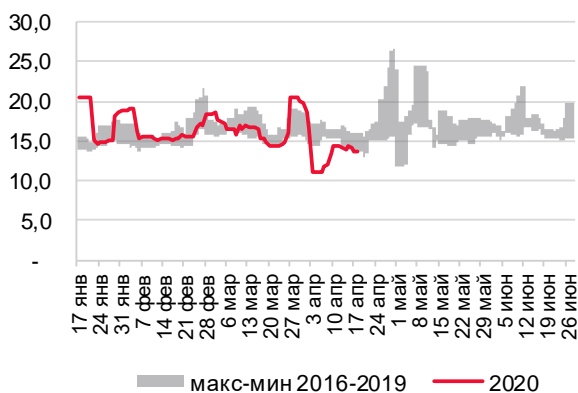


Рисунок 33. Складское хозяйство и вспомогательная транспортная деятельность



Средний дневной входящий поток платежей за скользящие 7 дней, млрд рублей<sup>4</sup>

Средний дневной входящий поток платежей за полную рабочую неделю, млрд рублей

## Отрасли, ориентированные на инвестиционный спрос

Рисунок 34. Строительство зданий

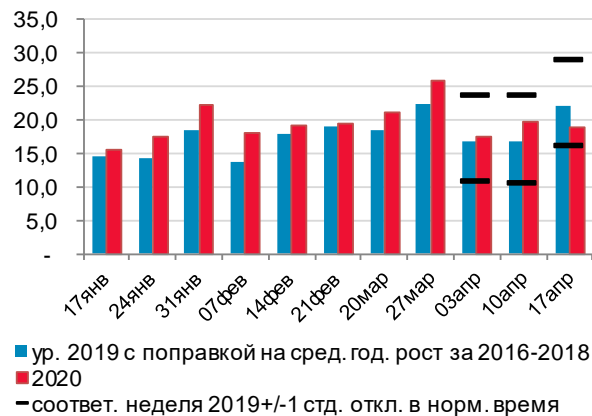
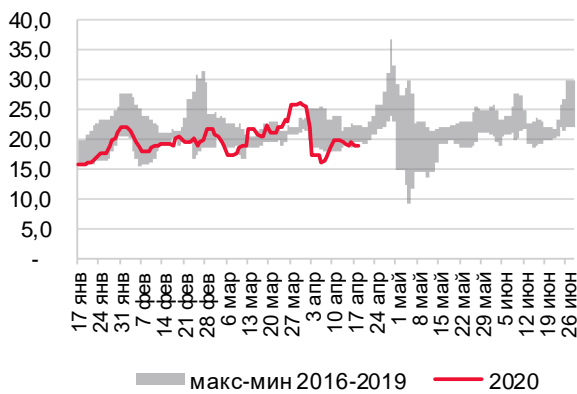
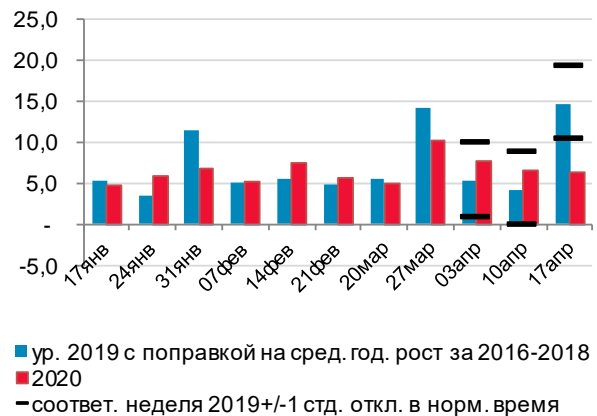
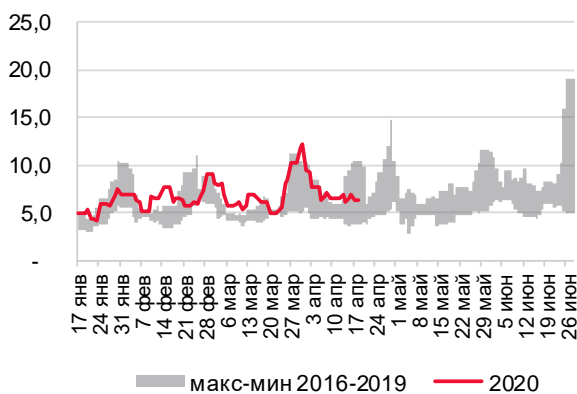


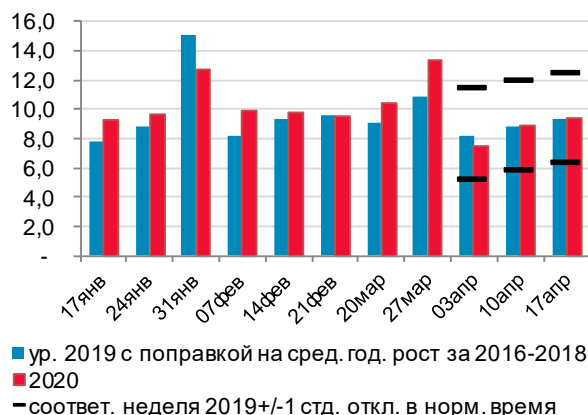
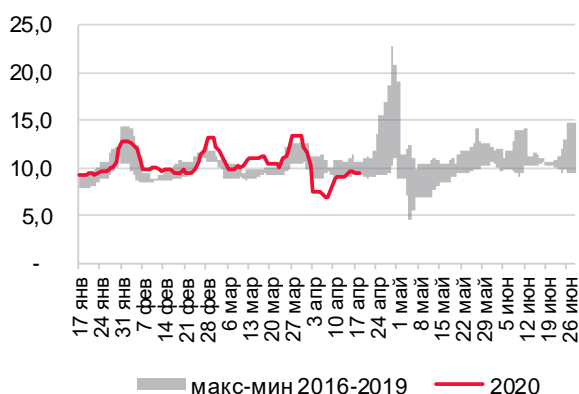
Рисунок 35. Строительство инженерных сооружений



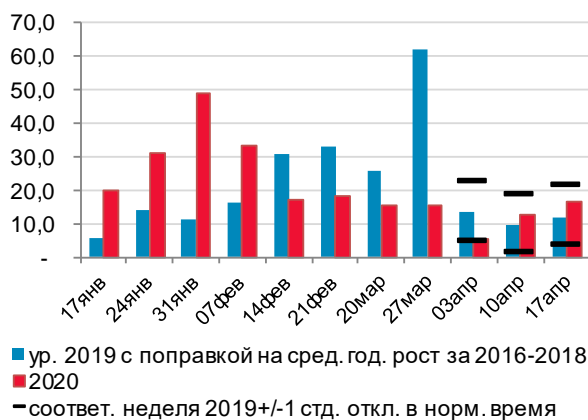
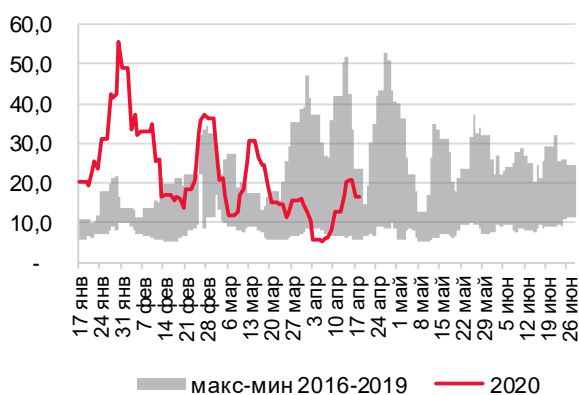
**Средний дневной входящий поток платежей за скользящие 7 дней, млрд рублей<sup>4</sup>**

**Средний дневной входящий поток платежей за полную рабочую неделю, млрд рублей**

**Рисунок 36. Работы строительные специализированные**

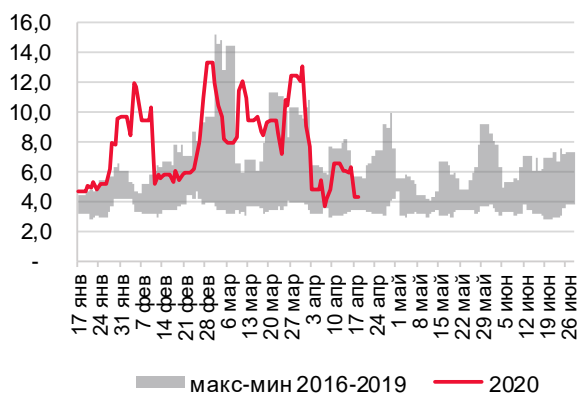


**Рисунок 37. Деятельность в области архитектуры и инженерно-технического проектирования; технических испытаний, исследований и анализа**

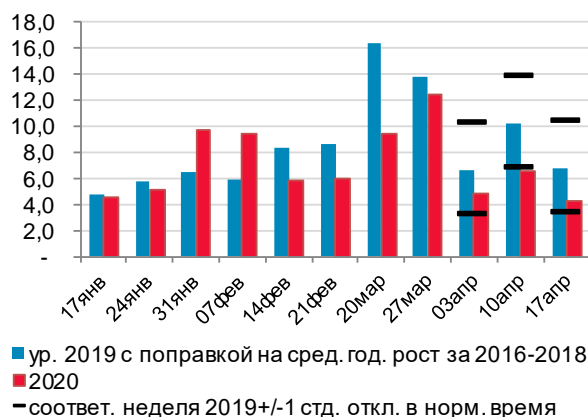


Средний дневной входящий поток платежей за скользящие 7 дней, млрд рублей<sup>4</sup>

Рисунок 38. Научные исследования и разработки

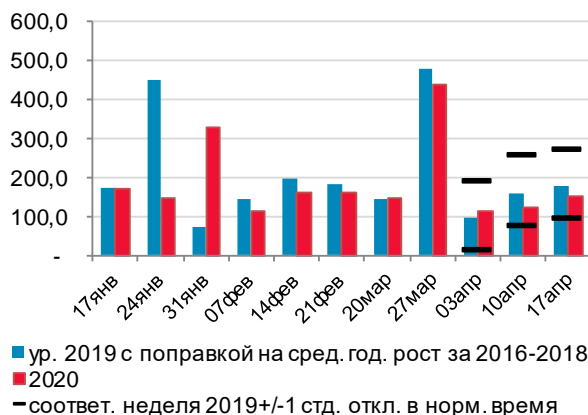
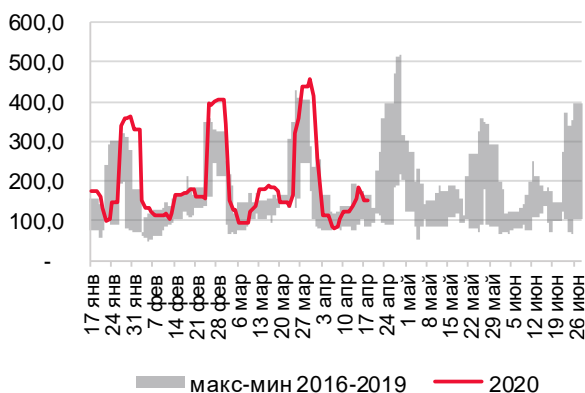


Средний дневной входящий поток платежей за полную рабочую неделю, млрд рублей



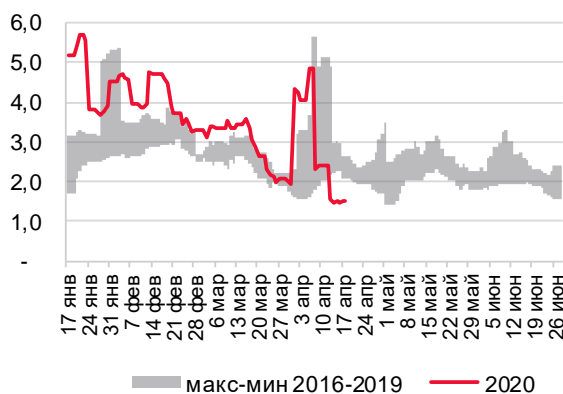
## Отрасли государственного потребления

Рисунок 39. Деятельность органов государственного управления по обеспечению военной безопасности, обязательному социальному обеспечению

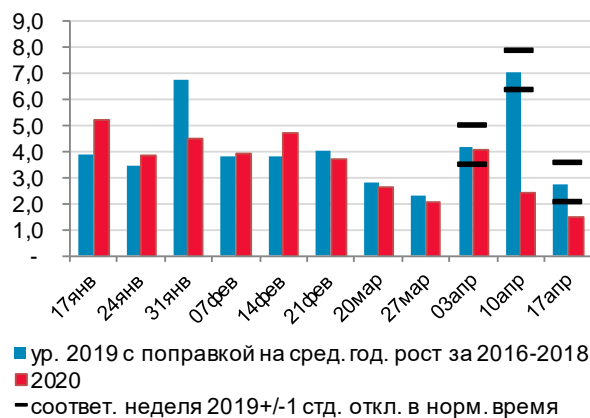


**Средний дневной входящий поток платежей за скользящие 7 дней, млрд рублей<sup>4</sup>**

**Рисунок 40. Образование**



**Средний дневной входящий поток платежей за полную рабочую неделю, млрд рублей**



**Рисунок 41. Деятельность в области здравоохранения**

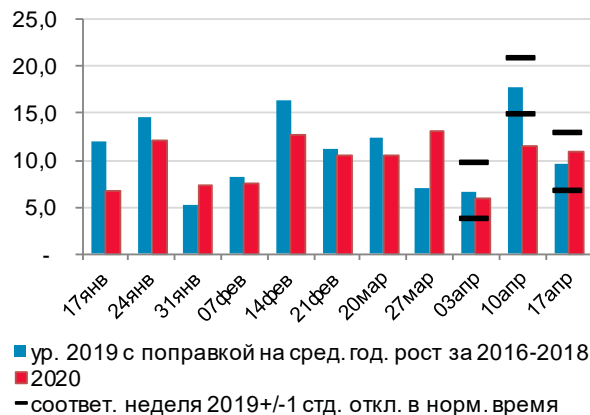
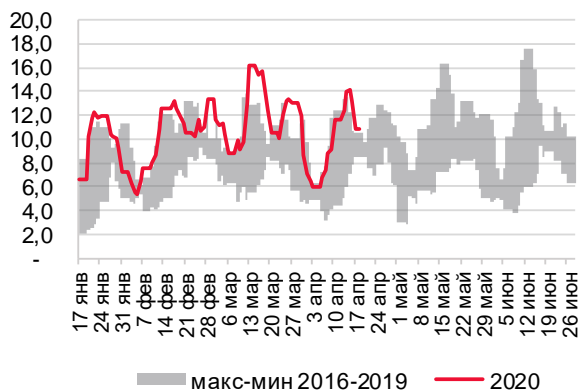
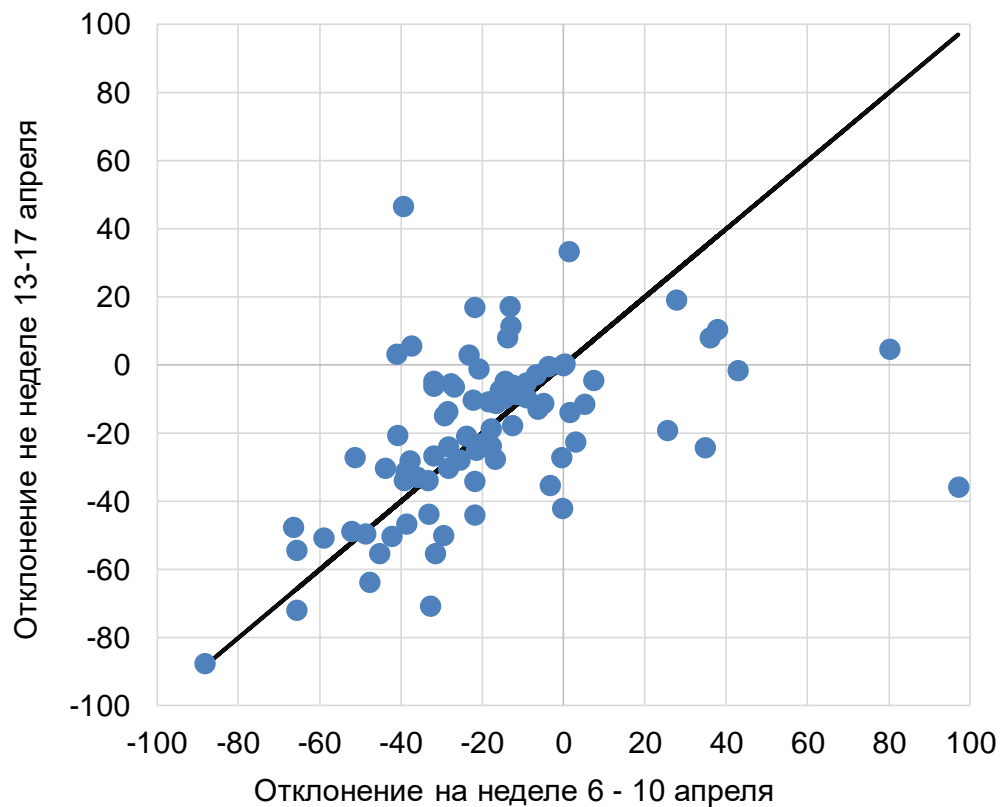




Рисунок 42. Изменение входящего потока по отраслям, % от «нормального» уровня



## Изменения входящего потока по отраслям, % от уровня в нормальное время

ОКВЭД	Отклонение на неделе с 13 по 17 апреля	Отклонение на неделе с 6 по 10 апреля	Отклонение на неделе с 30 марта по 3 апреля
<b>Взвешенный средний входящий поток (с весами отрасли в ВВП)</b>	-20,3	-17,4	-28,0
<b>Взвешенный средний входящий поток без добычи и производства нефтепродуктов</b>	-17,4	-13,6	-22,0
<b>Конечное потребление д/х<sup>5</sup></b>	-18,4	-16,1	-24,6
<b>Промежуточное потребление</b>	-22,2	-17,2 <sup>6</sup>	-32,3
<b>Валовое накопление (инвестиции)</b>	-18,5	-7,7	-23,3
<b>Экспорт</b>	-28,0	-26,2	-43,3
<b>79</b> Деятельность туристических агентств и прочих организаций, предоставляющих услуги в сфере туризма	-87,7	-88,1	-87,4
<b>90</b> Деятельность творческая, деятельность в области искусства и организации развлечений	-71,9	-65,6	-62,8
<b>91</b> Деятельность библиотек, архивов, музеев и прочих объектов культуры	-70,8	-32,8	-68,5
<b>30</b> Производство прочих транспортных средств и оборудования	-63,7	-47,7	-66,4
<b>95</b> Ремонт компьютеров, предметов личного потребления и хозяйственно-бытового назначения	-55,4	-45,2	-61,3
<b>72</b> Научные исследования и разработки	-55,4	-31,5	-49,6
<b>55</b> Деятельность по предоставлению мест для временного проживания	-54,5	-65,7	-54,5

<sup>5</sup> Оценка для конечного и промежуточного потребления, валового накопления и экспорта сделана на основе структуры использования продукции из межотраслевого баланса 2016 года с конвертацией кодов ОКПД в ОКВЭД.

<sup>6</sup> Курсивом в таблице выделены данные, пересмотренные по сравнению с предыдущим выпуском «Мониторинга отраслевых финансовых потоков», № 1 от 16.04.2020. На прошлой неделе мы давали предварительные оценки.

## МОНИТОРИНГ ОТРАСЛЕВЫХ ФИНАНСОВЫХ ПОТОКОВ

№ 2 / 27.04.2020

59	Производство кинофильмов, видеофильмов и телевизионных программ, издание звукозаписей и нот	-50,7	-59,0	-40,7
15	Производство кожи и изделий из кожи	-50,4	-42,3	-58,7
24	Производство металлургическое	-50,1	-29,5	-48,2
56	Деятельность по предоставлению продуктов питания и напитков	-49,5	-48,7	-53,3
45	Торговля оптовая и розничная автотранспортными средствами и мотоциклами и их ремонт	-48,8	-52,0	-58,7
6	Добыча сырой нефти и природного газа	-47,7	-66,3	-81,9
85	Образование	-46,7	-38,6	28,5
92	Деятельность по организации и проведению азартных игр и заключению пари, по организации и проведению лотерей	-44,1	-21,9	-26,1
66	Деятельность вспомогательная в сфере финансовых услуг и страхования	-43,8	-33,2	-52,1
19	Производство кокса и нефтепродуктов	-42,2	-0,2	-33,0
88	Предоставление социальных услуг без обеспечения проживания	-35,9	97,2	-15,5
98	Деятельность недифференцированная частных домашних хозяйств по производству товаров и предоставлению услуг для собственного потребления	-35,3	-3,4	-44,8
33	Ремонт и монтаж машин и оборудования	-34,1	-21,9	-44,0
70	Деятельность головных офисов; консультирование по вопросам управления	-33,9	-39,1	-70,6
93	Деятельность в области спорта, отдыха и развлечений	-33,9	-33,3	-22,3
62	Разработка компьютерного программного обеспечения, консультационные услуги в данной области и другие сопутствующие услуги	-33,0	-36,0	-61,2
29	Производство автотранспортных средств, прицепов и полуприцепов	-31,3	-38,9	-37,1
60	Деятельность в области телевизионного и радиовещания	-30,4	-43,9	-16,0

## МОНИТОРИНГ ОТРАСЛЕВЫХ ФИНАНСОВЫХ ПОТОКОВ

№ 2 / 27.04.2020

96	Деятельность по предоставлению прочих персональных услуг	-30,4	-28,3	-35,7
61	Деятельность в сфере телекоммуникаций	-28,2	-37,9	-45,0
58	Деятельность издательская	-27,8	-25,4	-26,9
94	Деятельность общественных организаций	-27,6	-16,9	-28,1
31	Производство мебели	-27,3	-51,2	-54,1
64	Деятельность по предоставлению финансовых услуг, кроме услуг по страхованию и пенсионному обеспечению	-27,2	-0,5	-7,0
38	Сбор, обработка и утилизация отходов; обработка вторичного сырья	-26,8	-31,9	-49,7
22	Производство резиновых и пластмассовых изделий	-25,0	-21,5	7,0
3	Рыболовство и рыбоводство	-24,4	34,9	-9,4
16	Обработка древесины и производство изделий из дерева и пробки, кроме мебели, производство изделий из соломки и материалов для плетения	-23,9	-28,4	-44,0
68	Операции с недвижимым имуществом	-23,8	-17,9	-34,4
69	Деятельность в области права и бухгалтерского учета	-23,1	-20,0	-25,7
5	Добыча угля	-23,0	-19,3	-13,0
1	Растениеводство и животноводство, охота и предоставление соответствующих услуг в этих областях	-22,5	3,0	-13,6
46	Торговля оптовая, кроме оптовой торговли автотранспортными средствами и мотоциклами	-20,8	-23,8	-27,2
26	Производство компьютеров, электронных и оптических изделий	-20,6	-40,8	-18,3
77	Аренда и лизинг	-19,3	25,6	-13,8
14	Производство одежды	-18,8	-17,9	-42,9
73	Деятельность рекламная и исследование конъюнктуры рынка	-17,7	-12,6	-22,2
97	Деятельность домашних хозяйств с наемными работниками	-15,0	-29,4	-73,8
10	Производство пищевых продуктов	-14,0	1,6	-1,3



## МОНИТОРИНГ ОТРАСЛЕВЫХ ФИНАНСОВЫХ ПОТОКОВ

№ 2 / 27.04.2020

63	Деятельность в области информационных технологий	-13,6	-28,5	-42,3
23	Производство прочей неметаллической минеральной продукции	-13,0	-6,4	-33,5
41	Строительство зданий	-11,5	5,1	-12,3
47	Торговля розничная, кроме торговли автотранспортными средствами и мотоциклами	-11,3	-16,5	-18,9
82	Деятельность административно-хозяйственная, вспомогательная деятельность по обеспечению функционирования организации, деятельность по предоставлению прочих вспомогательных услуг для бизнеса	-11,2	-5,0	-26,1
25	Производство готовых металлических изделий, кроме машин и оборудования	-10,8	-18,5	-44,1
74	Деятельность профессиональная научная и техническая прочая	-10,4	-22,3	-34,4
20	Производство химических веществ и химических продуктов	-9,9	-14,5	9,2
52	Складское хозяйство и вспомогательная транспортная деятельность	-9,5	-9,1	-30,2
2	Лесоводство и лесозаготовки	-8,5	-11,5	-27,4
84	Деятельность органов государственного управления по обеспечению военной безопасности, обязательному социальному обеспечению	-7,5	-15,5	-18,8
81	Деятельность по обслуживанию зданий и территорий	-7,4	-12,8	-32,5
78	Деятельность по трудоустройству и подбору персонала	-6,5	-26,8	-35,2
37	Сбор и обработка сточных вод	-6,3	-31,8	-37,7
50	Деятельность водного транспорта	-6,0	-12,4	-27,5
17	Производство бумаги и бумажных изделий	-5,5	-27,7	14,7
75	Деятельность ветеринарная	-5,2	-9,1	-30,2
28	Производство машин и оборудования, не включенных в другие группировки	-4,9	-31,9	-21,3



## МОНИТОРИНГ ОТРАСЛЕВЫХ ФИНАНСОВЫХ ПОТОКОВ

№ 2 / 27.04.2020

27	Производство электрического оборудования	-4,6	-14,3	-45,3
65	Страхование, перестрахование, деятельность негосударственных пенсионных фондов, кроме обязательного социального обеспечения	-4,5	7,5	-30,1
43	Работы строительные специализированные	-2,9	-6,7	-22,3
42	Строительство инженерных сооружений	-1,6	43,0	60,0
18	Деятельность полиграфическая и копирование носителей информации	-1,2	-20,8	-26,9
87	Деятельность по уходу с обеспечением проживания	-0,5	-3,8	-43,8
35	Обеспечение электрической энергией, газом и паром; кондиционирование воздуха	-0,1	-0,1	-0,1
53	Деятельность почтовой связи и курьерская деятельность	0,3	0,3	0,3
11	Производство напитков	3,0	-23,3	0,3
7	Добыча металлических руд	3,3	-41,1	-36,9
9	Предоставление услуг в области добычи полезных ископаемых	4,7	80,2	-10,8
36	Забор, очистка и распределение воды	5,6	-37,4	-60,1
80	Деятельность по обеспечению безопасности и проведению расследований	8,0	36,1	-29,5
71	Деятельность в области архитектуры и инженерно-технического проектирования; технических испытаний, исследований и анализа	8,1	-13,8	-63,2
49	Деятельность сухопутного и трубопроводного транспорта	10,4	37,9	2,8
13	Производство текстильных изделий	11,5	-13,0	5,8
86	Деятельность в области здравоохранения	17,0	-21,8	-14,6
32	Производство прочих готовых изделий	17,2	-13,1	-40,5
21	Производство лекарственных средств и материалов, применяемых в медицинских целях	19,0	27,9	34,2
51	Деятельность воздушного и космического транспорта	33,4	1,4	-3,2



8	Добыча прочих полезных ископаемых	46,5	-39,4	-44,5
39	Предоставление услуг в области ликвидации последствий загрязнений и прочих услуг, связанных с удалением отходов	161,9	41,9	23,7

## Методологические комментарии

### Анализируемые данные

В периметр анализа попадают платежи, осуществленные через платежную систему Банка России. Они охватывают менее половины проводимых платежей с учетом платежей по счетам ЛОРО/НОСТРО, внутрибанковских переводов и переводов через иные платежные системы.

### Период анализа данных

На текущий момент проведен анализ данных с января 2016 года по 17 апреля 2020 года.

### Подробности расчета среднедневного входящего потока

Черными штрихами обозначено одно стандартное отклонение среднего дневного входящего потока по полным рабочим неделям в 2019 году и январе–феврале 2020 года (в «нормальное время») вверх и вниз. Это стандартное отклонение учитывает внутригодовую вариацию, которая может быть большой. Если красный столбик на последней неделе оказывается ниже или выше образуемого этими метками диапазона, это сильный сигнал аномального изменения входящих потоков в отрасли на первых трех нерабочих неделях.

Уровень 2019 года с поправкой на средний годовой рост в 2017–2019 годах рассчитан как уровень соответствующей недели 2019 года, умноженный на среднегеометрическое значение ростов г/г на тех же неделях 2018 и 2019 годов. Этот расчет сделан для учета наблюдавшихся в последние годы трендов/тенденций при сравнении уровня 2020 года с предыдущими годами.

### Выбор базы сравнения

На текущем этапе работы с массивом данных мы находимся в поиске оптимальной процедуры определения отклонения входящих платежей от нормального уровня. Выбор базы сравнения сильно влияет на результаты такого сравнения из-за существенной внутримесячной и внутригодовой волатильности.



Нормальный уровень в текущей версии расчетов – это либо уровень входящих платежей на соответствующей неделе 2019 года, либо уровень на неделе с 16 по 22 марта (неделя с 23 по 29 марта 2020 года не была выбрана из-за того, что входящий поток в некоторые отрасли уже начал демонстрировать аномальное поведение).

Выбор базы сравнения зависел от размера внутримесячной сезонности показателя. Когда внутримесячные колебания сильны, предпочтительным для сравнения становится уровень соответствующей недели прошлого года. В итоге представленный показатель «отклонение от нормального уровня» за базу берет либо уровень соответствующей недели прошлого года, либо уровень недели до карантина – с 16 по 22 марта, либо их линейную комбинацию. Совершенствование методологии продолжается, поэтому оценки, в том числе ретроспективные, могут меняться.

*Мониторинг подготовлен Департаментом исследований и прогнозирования.*

