

МОНИТОРИНГ ОТРАСЛЕВЫХ ФИНАНСОВЫХ ПОТОКОВ

№ 1 / 16.04.2020

В новом аналитическом материале «Мониторинг отраслевых финансовых потоков» приведена и проанализирована обобщенная информация по рублевым платежам, прошедшим через национальную платежную систему (НПС). Объем и динамика входящих платежей в отраслях российской экономики позволяют составить представление об изменениях экономической активности в этих отраслях и их финансового состояния, что особенно важно в условиях быстрого изменения ситуации в экономике в период пандемии и действия ограничительных мер для борьбы с ней. В фазе действия ограничительных мер эти данные являются одним из показателей для оценки снижения экономической активности, а в фазе выхода из ограничений позволяют оценить скорость восстановления активности.

- По нашим оценкам, отклонение объема входящих платежей¹ от «нормального» уровня за вторую нерабочую неделю (с 6 по 10 апреля) составило 17,4%, что значительно меньше, чем уточненная оценка на первой неделе (с 30 марта по 3 апреля) – 28%. Расчет, проведенный на прошлой неделе по 4 дням (с 30 марта по 2 апреля), указывал на снижение общего объема входящих платежей по видам деятельности, взвешенным по структуре ВДС, на 18% от «нормального» уровня². Добавление в расчет данных за пятницу, 3 апреля, увеличило оценку отклонения на первой нерабочей неделе до 25,5%. С учетом проведения некоторых методологических уточнений оценка отклонения на первой неделе увеличилась до 28,0%³.
- Значительное отклонение объема входящих платежей вызвано сильным снижением нефтяных цен и, соответственно, выручки в нефтегазовых отраслях. Отклонение от «нормального» уровня без учета добычи полезных ископаемых и производства нефтепродуктов было менее выраженным, но все равно значительным: 22,0% на первой неделе и 13,6% – на второй. Динамика показателя указывает на улучшение динамики экономической активности на второй неделе апреля.
- Наш анализ показывает, что уменьшение разрыва с «нормальным» уровнем наблюдалось в секторах, ориентированных на потребление домашних хозяйств и валовое накопление (инвестиции). Это может быть следствием подстройки потребителей и компаний к новым условиям, а также ослабления ограничительных мер и режима самоизоляции в некоторых регионах.

¹ Взвешенных по доле отраслей в ВВП.

² Эти данные были приведены во время [выступления Председателя Банка России Эльвиры Набиуллиной на пресс-конференции 10 апреля 2020 года](#).

³ В частности, были уточнены веса отдельных подотраслей в ВВП.

- Несмотря на увеличение объемов финансовых потоков, отклонение от «нормального» уровня остается существенным и указывает на пониженную экономическую активность в апреле. Ужесточение ограничительных мер в Москве на неделе с 13 по 17 апреля повышает вероятность ухудшения динамики в ближайшие недели: распространение коронавирусной инфекции и меры реагирования на нее в других регионах идут с некоторым лагом после Москвы и Московской области.

Входящие потоки платежей – индикатор валовой выручки отрасли

Оперативный анализ данных национальной платежной системы (охватывает менее половины проводимых платежей с учетом платежей между клиентами внутри кредитных организаций) позволяет сделать важные выводы о влиянии распространения коронавируса и ограничительных мер, принятых для его сдерживания, на экономическую активность в стране в целом и в отдельных секторах в частности. Понимание текущей ситуации важно для принятия решений по денежно-кредитной и макроprudенциальной политике, позволяет лучше настроить меры поддержки наиболее пострадавших секторов.

На первом этапе нашей работы мы рассчитали сумму входящих потоков платежей, проводимых через НПС, от всех категорий получателей по видам экономической деятельности. Это прокси-показатель ежедневной валовой выручки отраслей за предоставленные товары и услуги. Сравнивая его динамику с «нормальными» уровнями⁴, можно понять динамику во всех ключевых отраслях экономики. На основе полученных данных за две первые полные недели карантина (30 марта – 3 апреля и 6–10 апреля) можно сделать несколько общих выводов относительно изменения ситуации на второй неделе относительно первой:

1. Объемы **розничной торговли** на неделе с 30 марта по 3 апреля резко снизились после ажиотажного спроса середины – конца марта. На неделе с 6 по 10 апреля они по-прежнему оставались ниже уровня 2019 года, однако разрыв с траекторией предыдущих лет немного сократился. Вероятно, это было вызвано некоторым ослаблением ограничений в отдельных регионах и истощением закупленных во время мартовского пика запасов товаров первой необходимости (рис. 2).
2. **Сфера услуг** (общественное питание, массовые и культурные мероприятия, бытовые и другие персональные услуги, гостиницы, туристическая деятельность) по-прежнему демонстрирует наиболее сильное отклонение входящих платежей вниз от

⁴ Подробнее см. в разделе «Методологические комментарии».

«нормальных» уровней (рис. 6–10, 39). Тем не менее в некоторых сегментах (кафе и рестораны, персональные услуги) наметилось небольшое сокращение разрыва, то есть улучшение динамики. Это может указывать на частичную адаптацию бизнеса и потребителей к сложившейся ситуации, в том числе с помощью запуска новых каналов продаж (доставки на дом в случае кафе и ресторанов).

- 3. Финансовые притоки в отрасли, производящие товары первой необходимости** (растениеводство и животноводство, пищевые продукты, лекарственные средства и материалы), по-прежнему находятся на повышенных уровнях (рис. 3, 24, 40).

На первой нерабочей неделе во многих секторах, занимающихся производством **промежуточных и инвестиционных товаров** и предоставлением услуг в этих сферах, наблюдалось сильное уменьшение объемов входящих платежей по сравнению с «нормальным» уровнем (рис. 19–20, 28–33). Однако на неделе с 6 по 10 апреля в некоторых из них отклонение от «нормального» уровня сократилось, косвенно указывая на частичное восстановление экономической активности.

Далее мы количественно сравнили уровень входящих потоков платежей с их «нормальным» уровнем. По нашим оценкам, отклонение объема входящих платежей от «нормального» уровня за вторую нерабочую неделю (с 6 по 10 апреля) составило 17,4%, уменьшившись по сравнению с первой нерабочей неделей (с 30 марта по 3 апреля), когда оно составило 28%.

Предварительные оценки, проведенные на прошлой неделе, указывали на меньшее отклонение от нормы за понедельник–четверг первой нерабочей недели (-18%), однако добавление в расчеты данных по платежам за 3 апреля привело к значительному ухудшению оценки – до -25,5%. С учетом проведения некоторых методологических уточнений, в частности весов отдельных подотраслей в ВВП, оценка отклонения на первой неделе увеличилась до 28,0%.

Отклонение от нормального уровня без учета добычи полезных ископаемых и производства нефтепродуктов было более скромным: 22,0% на первой неделе и 13,6% на второй. Визуальный анализ динамики отдельных секторов подтверждает улучшение динамики экономической активности на второй нерабочей неделе по сравнению с первой (рис. 41).

Наши предварительные расчеты по сводной динамике в сегменте потребительских и инвестиционных товаров и услуг подтверждают улучшение ситуации (сокращение разрыва от нормального уровня) на второй рабочей неделе (см. таблицу). Это может

быть следствием подстройки потребителей и компаний к новой среде, а также ослаблением ограничительных мер в некоторых регионах.

Рост разрыва объемов входящих платежей с нормальным уровнем наблюдался в секторах, которые ориентированы на потребление государства. Это произошло прежде всего за счет снижения входящего потока по виду деятельности «Образование» после аномального роста на неделе с 30 марта по 3 апреля.

Впрочем, отклонение объема платежей от нормального уровня в целом по экономике остается существенным и указывает на пониженную экономическую активность в апреле. Ужесточение ограничительных мер в Москве на неделе с 13 по 16 апреля указывает на высокую вероятность ухудшения динамики в ближайшие недели: распространение болезни и меры реагирования на нее в других регионах идут с некоторым лагом относительно Москвы и Московской области. С другой стороны, как показывают результаты первых недель, смягчение ограничительных мер позволяет сравнительно быстро восстановить существенную часть платежей.

Средний дневной входящий поток платежей за скользящие 7 дней, млрд рублей⁵

Средний дневной входящий поток платежей за полную рабочую неделю, млрд рублей

Рисунок 1. Операции с физлицами

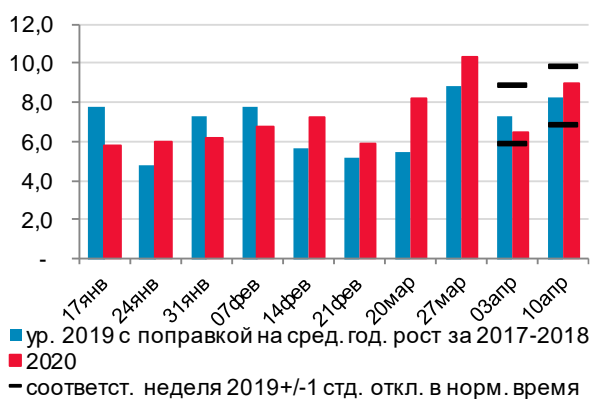
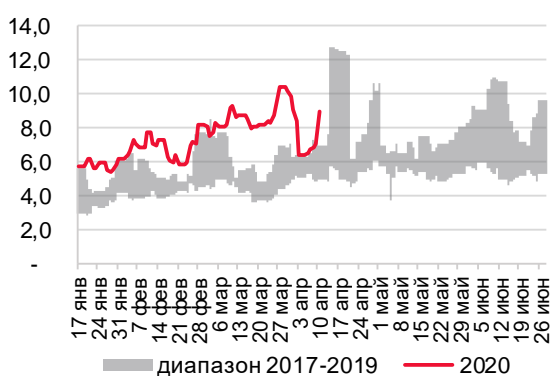
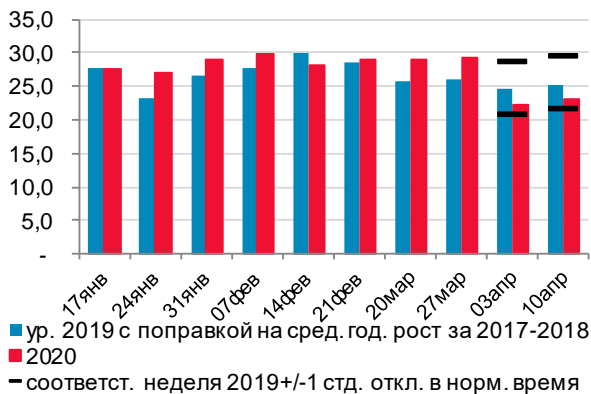
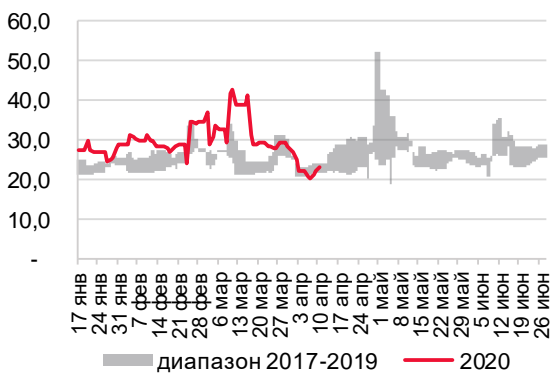


Рисунок 2. Торговля розничная, кроме торговли автотранспортными средствами и мотоциклами



⁵ С поправкой на дни недели. Например, 10 апреля 2020 года (последний из дней, по которым у нас есть данные) – это пятница, поэтому и в 2019 году для сравнения мы выбирали неделю, завершившуюся тоже в пятницу (12 апреля 2019 года). Соответственно, сдвинуты все ряды за 2017–2019 годы.

Средний дневной входящий поток платежей за скользящие 7 дней, млрд рублей⁵

Средний дневной входящий поток платежей за полную рабочую неделю, млрд рублей

Рисунок 3. Производство лекарственных средств и материалов, применяемых в медицинских целях

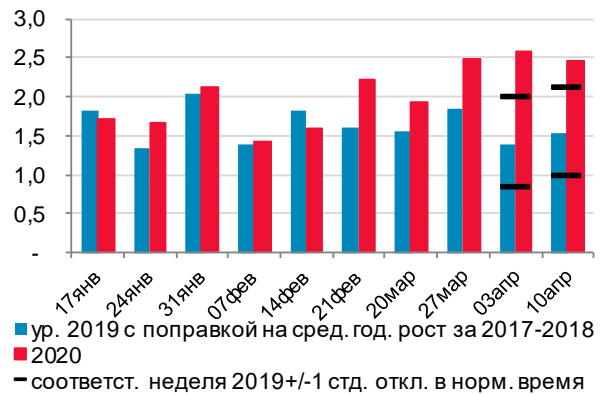
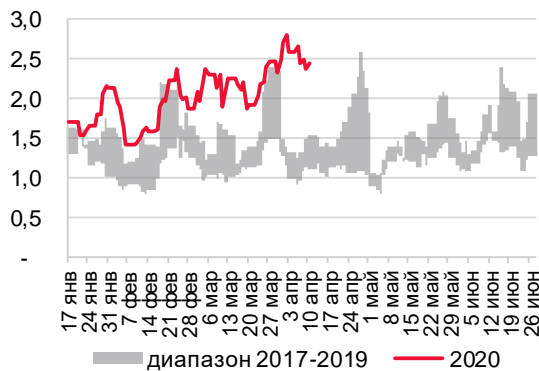
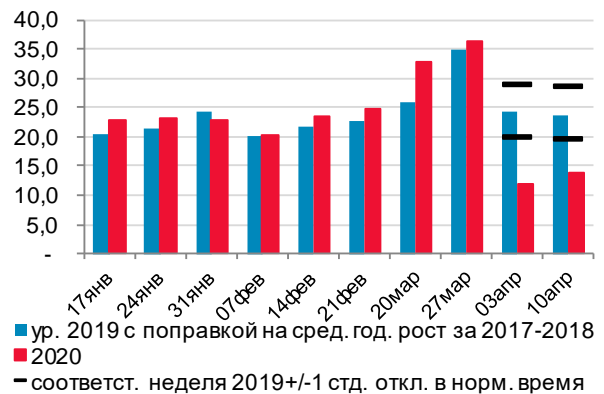
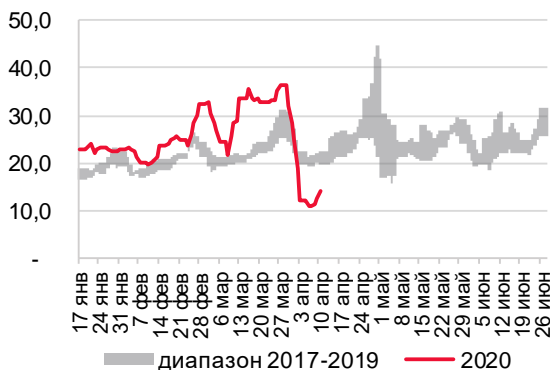


Рисунок 4. Торговля оптовая и розничная автотранспортными средствами и мотоциклами и их ремонт



Средний дневной входящий поток платежей за скользящие 7 дней, млрд рублей⁵

Средний дневной входящий поток платежей за полную рабочую неделю, млрд рублей

Рисунок 5. Деятельность почтовой связи и курьерская деятельность

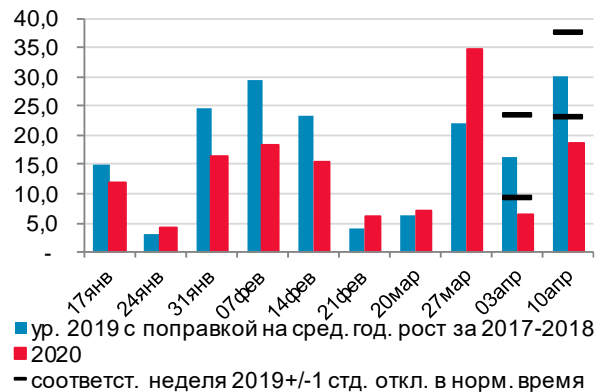
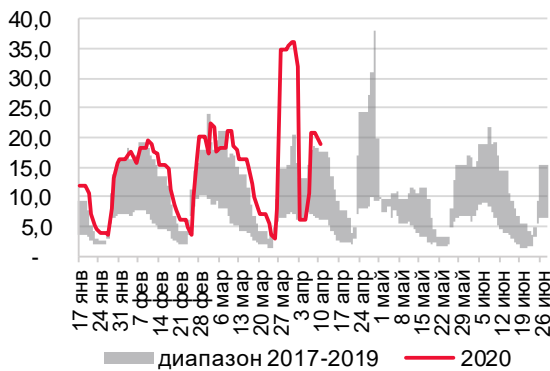
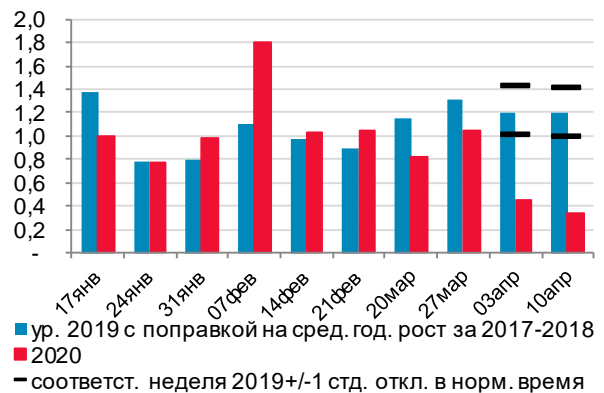
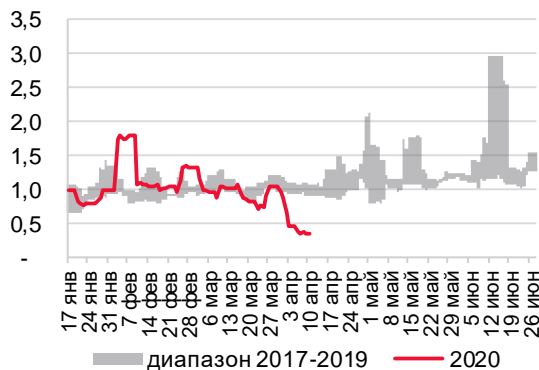


Рисунок 6. Деятельность по предоставлению мест для временного проживания



Средний дневной входящий поток платежей за скользящие 7 дней, млрд рублей⁵

Средний дневной входящий поток платежей за полную рабочую неделю, млрд рублей

Рисунок 7. Деятельность по предоставлению продуктов питания и напитков

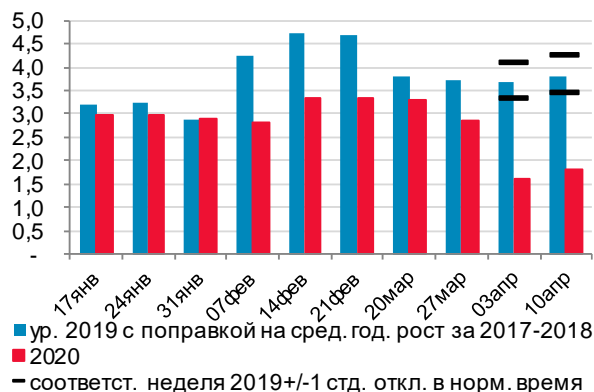
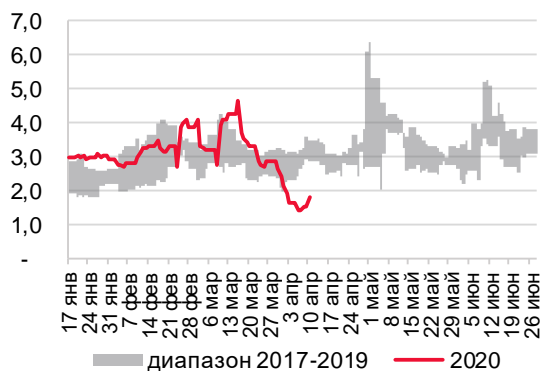
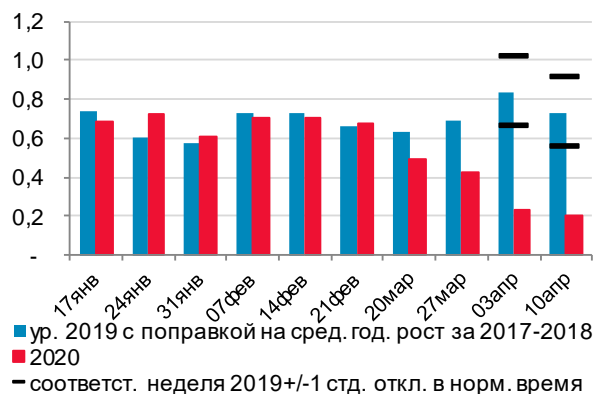
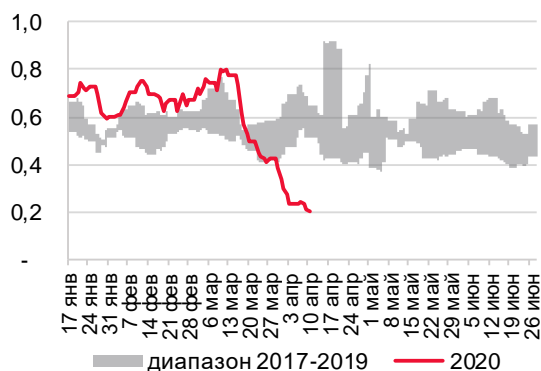


Рисунок 8. Деятельность творческая, деятельность в области искусства и организации развлечений



Средний дневной входящий поток платежей за скользящие 7 дней, млрд рублей⁵

Средний дневной входящий поток платежей за полную рабочую неделю, млрд рублей

Рисунок 9. Ремонт компьютеров, предметов личного потребления и хозяйственно-бытового назначения

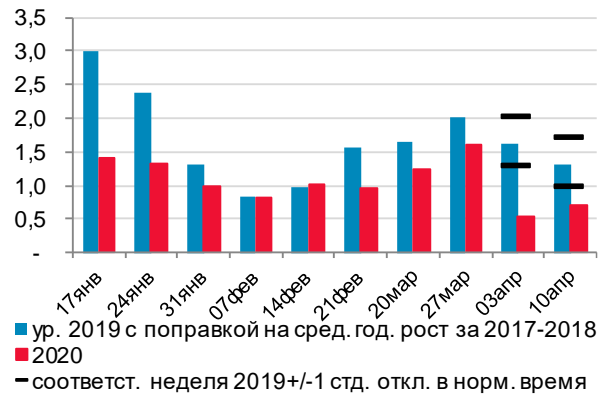
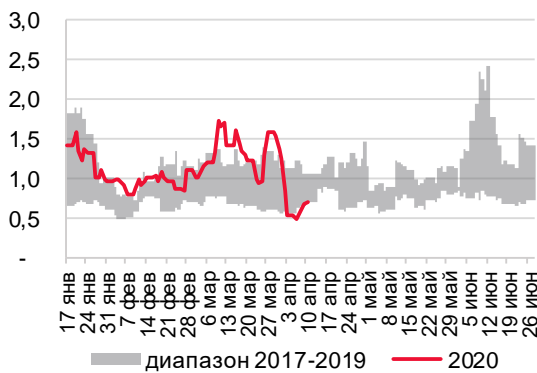
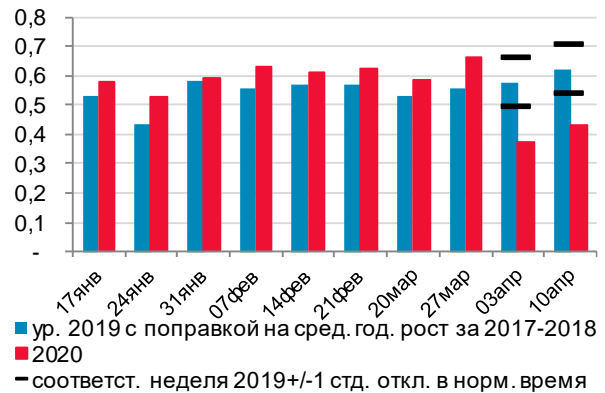
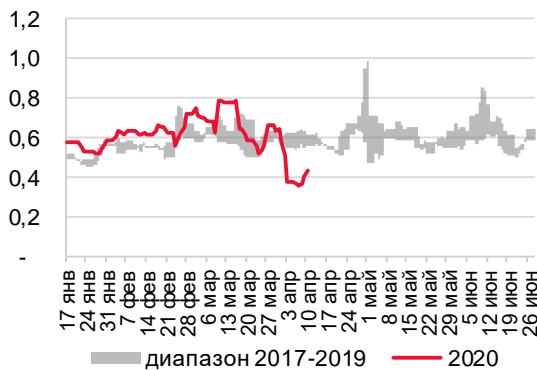


Рисунок 10. Деятельность по предоставлению прочих персональных услуг



Средний дневной входящий поток платежей за скользящие 7 дней, млрд рублей⁵

Средний дневной входящий поток платежей за полную рабочую неделю, млрд рублей

Рисунок 11. Деятельность по предоставлению финансовых услуг, кроме услуг по страхованию и пенсионному обеспечению

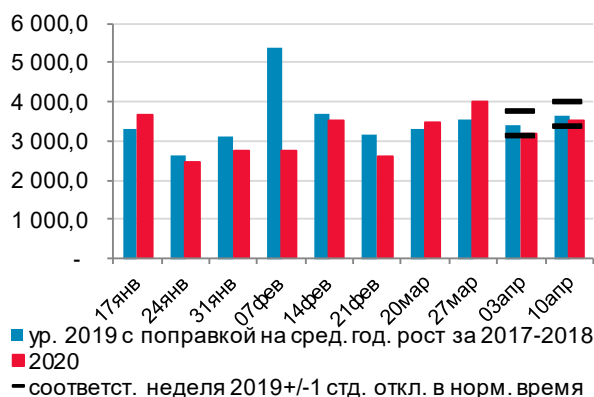
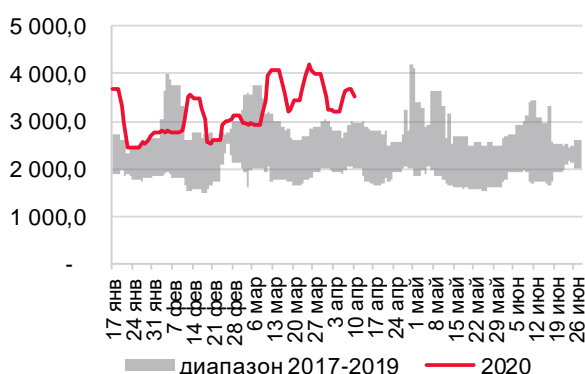
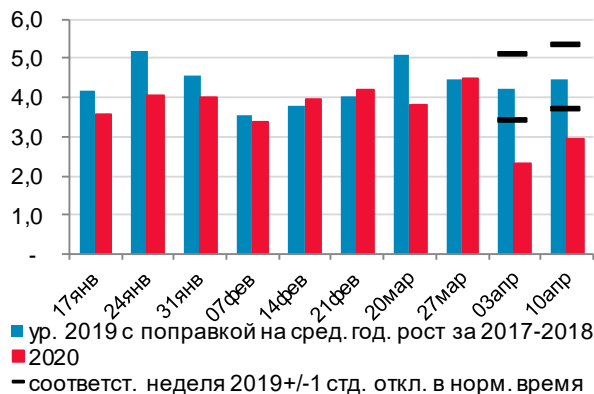
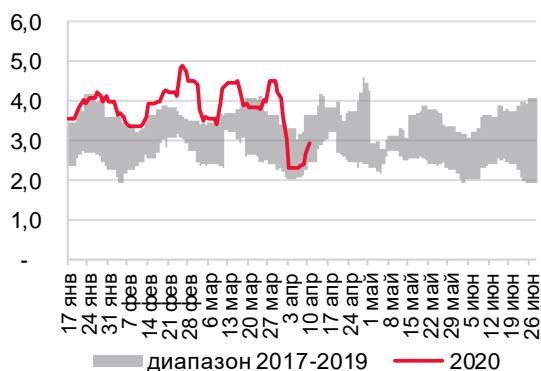
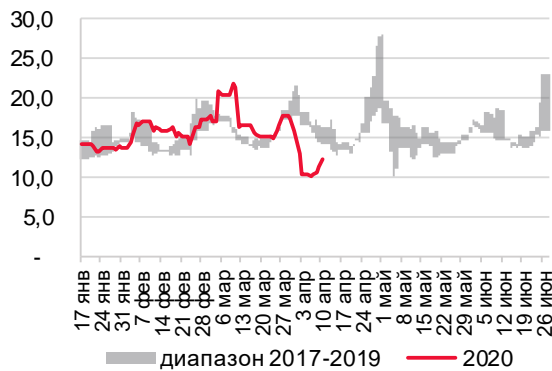


Рисунок 12. Деятельность в области информационных технологий



Средний дневной входящий поток платежей за скользящие 7 дней, млрд рублей⁵

Рисунок 13. Операции с недвижимым имуществом



Средний дневной входящий поток платежей за полную рабочую неделю, млрд рублей

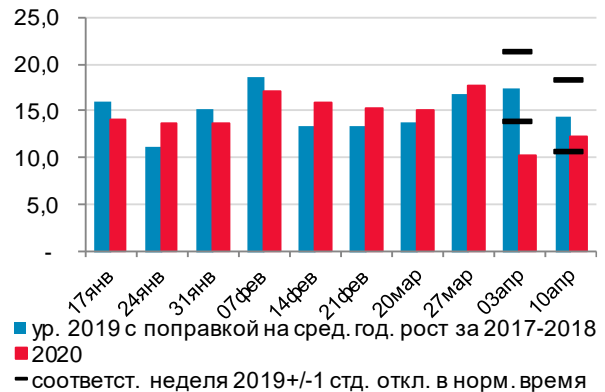
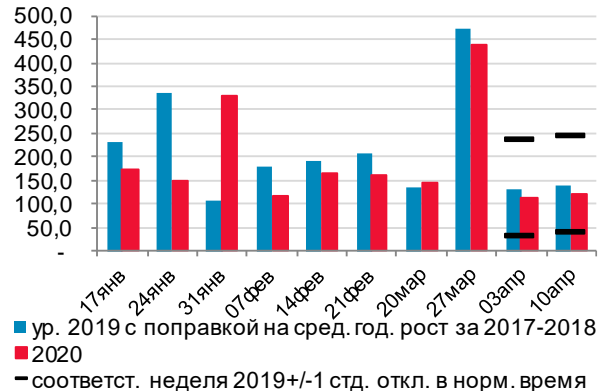
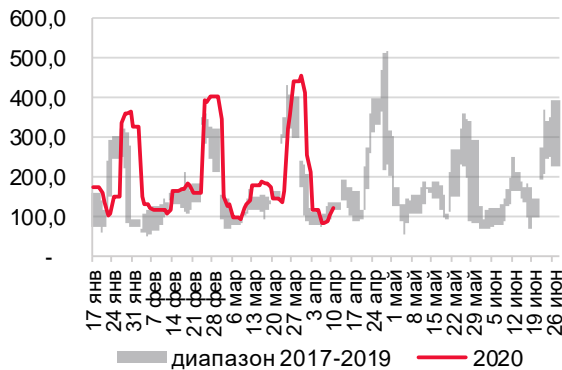


Рисунок 14. Деятельность органов государственного управления по обеспечению военной безопасности, обязательному социальному обеспечению



Средний дневной входящий поток платежей за скользящие 7 дней, млрд рублей⁵

Средний дневной входящий поток платежей за полную рабочую неделю, млрд рублей

Рисунок 15. Деятельность в области здравоохранения

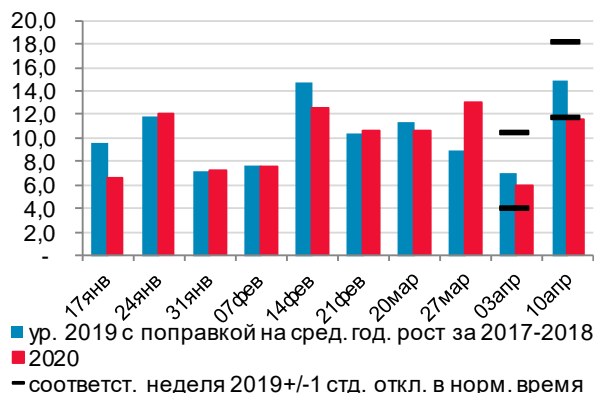
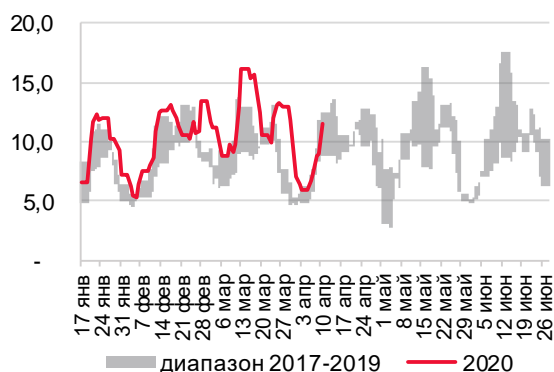
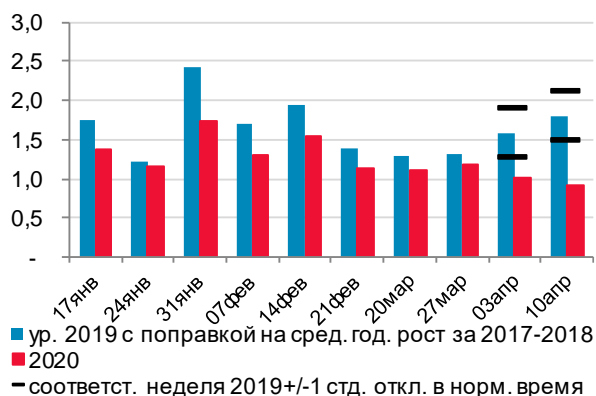
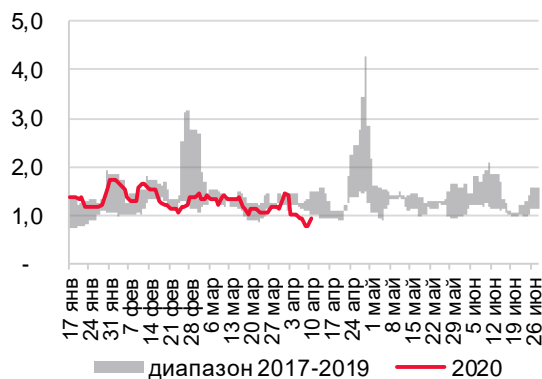


Рисунок 16. Деятельность в области спорта, отдыха и развлечений



Средний дневной входящий поток платежей за скользящие 7 дней, млрд рублей⁵

Средний дневной входящий поток платежей за полную рабочую неделю, млрд рублей

Рисунок 17. Обеспечение электрической энергией, газом и паром; кондиционирование воздуха

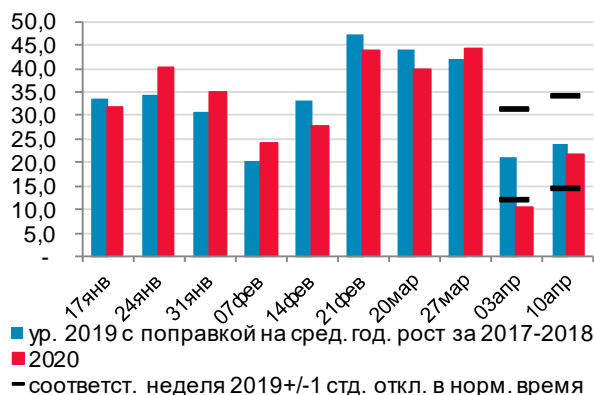
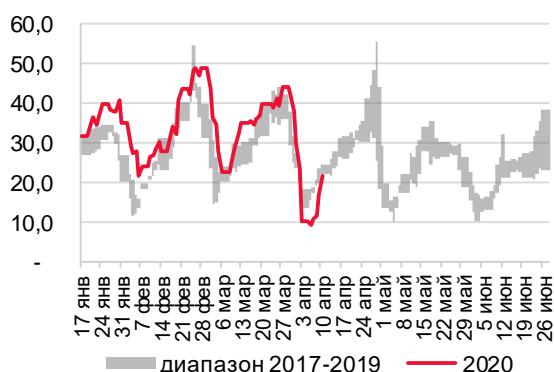
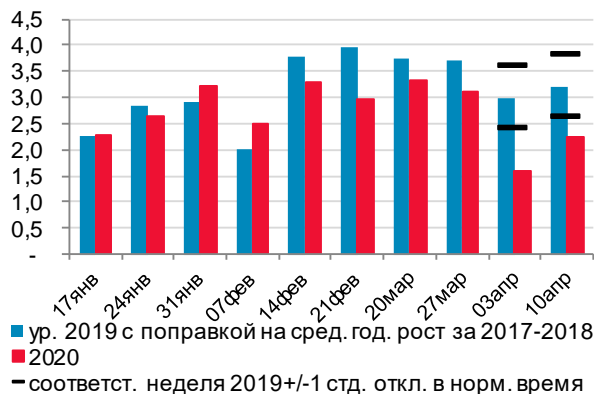
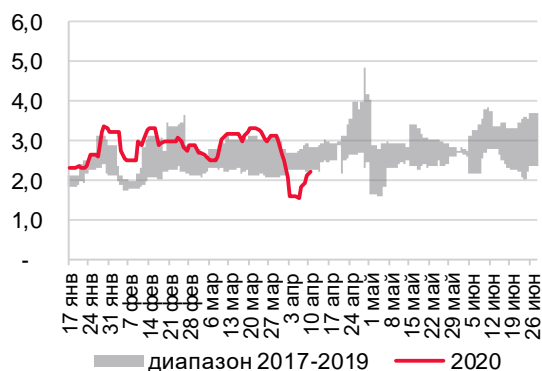
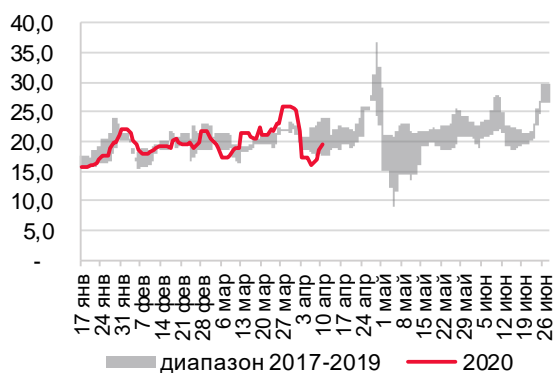


Рисунок 18. Сбор, обработка и утилизация отходов; обработка вторичного сырья



Средний дневной входящий поток платежей за скользящие 7 дней, млрд рублей⁵

Рисунок 19. Строительство зданий



Средний дневной входящий поток платежей за полную рабочую неделю, млрд рублей

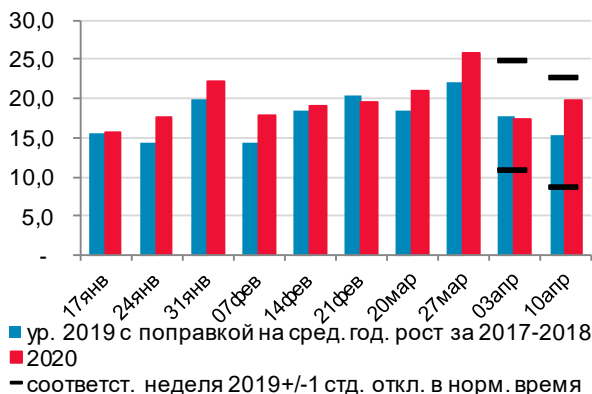
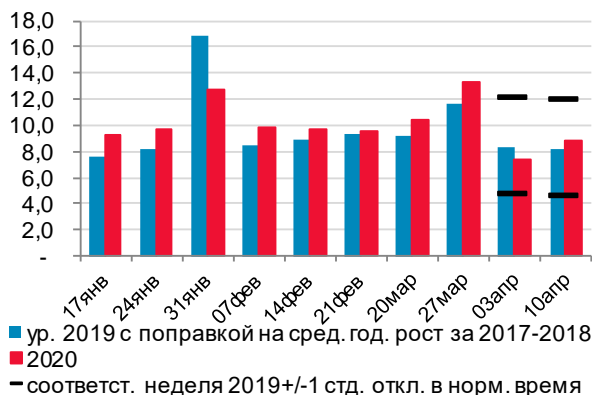
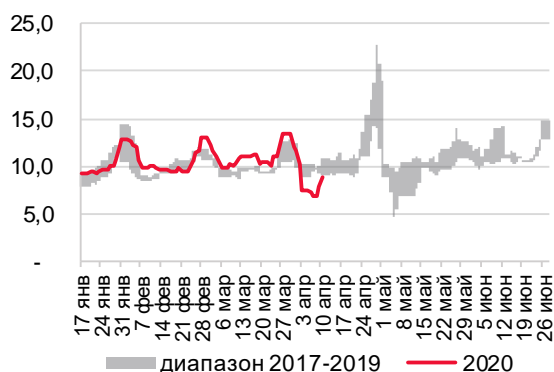
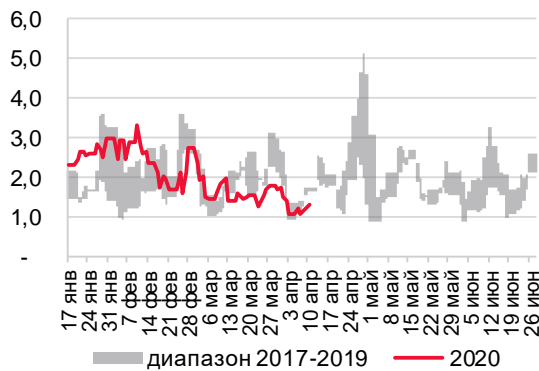


Рисунок 20. Работы строительные специализированные



Средний дневной входящий поток платежей за скользящие 7 дней, млрд рублей⁵

Рисунок 21. Добыча угля



Средний дневной входящий поток платежей за полную рабочую неделю, млрд рублей

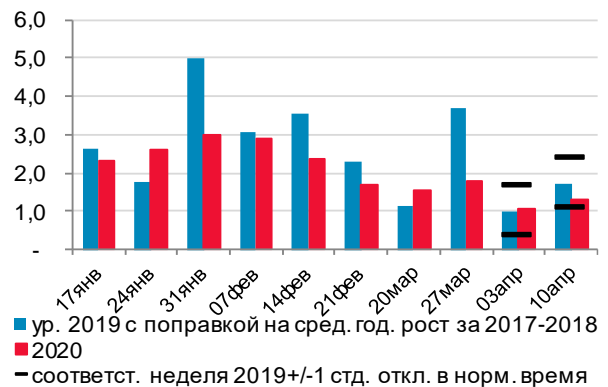
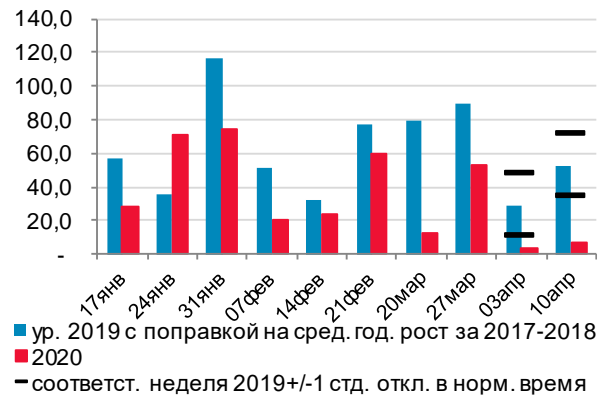
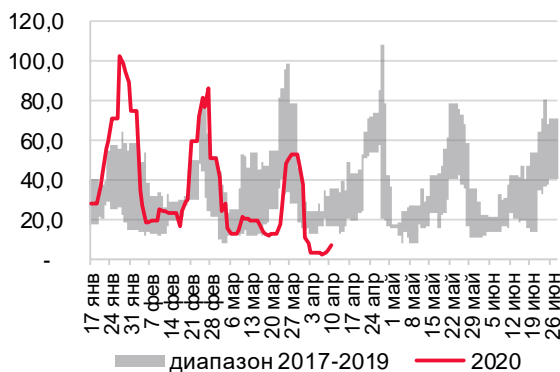


Рисунок 22. Добыча сырой нефти и природного газа



Средний дневной входящий поток платежей за скользящие 7 дней, млрд рублей⁵

Средний дневной входящий поток платежей за полную рабочую неделю, млрд рублей

Рисунок 23. Добыча прочих полезных ископаемых

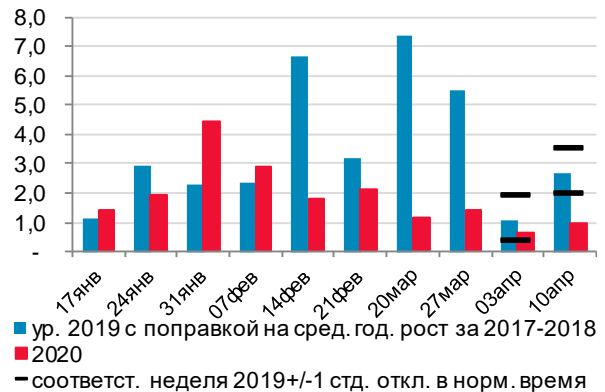
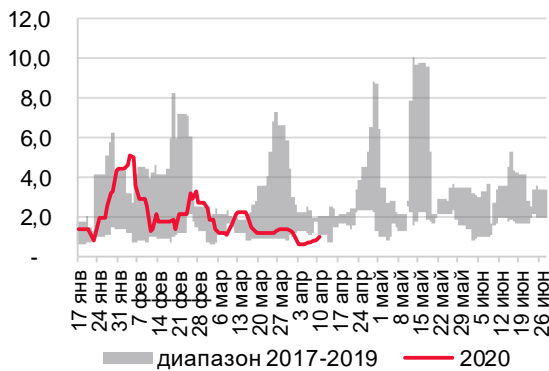
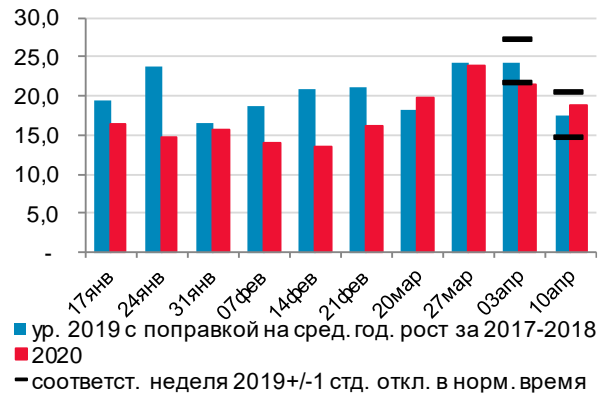
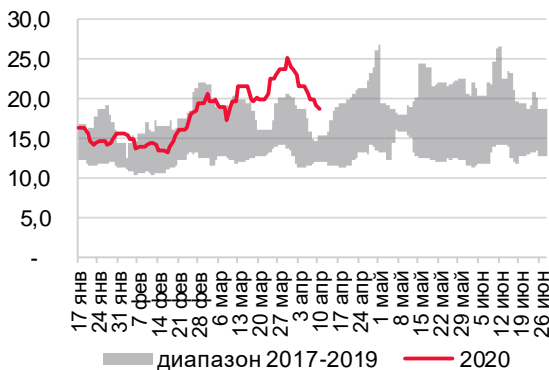
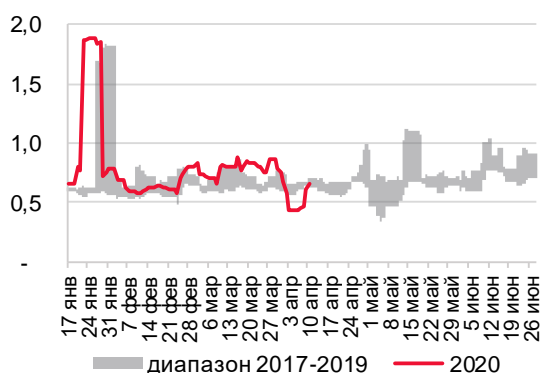


Рисунок 24. Производство пищевых продуктов



Средний дневной входящий поток платежей за скользящие 7 дней, млрд рублей⁵

Рисунок 25. Производство одежды



Средний дневной входящий поток платежей за полную рабочую неделю, млрд рублей

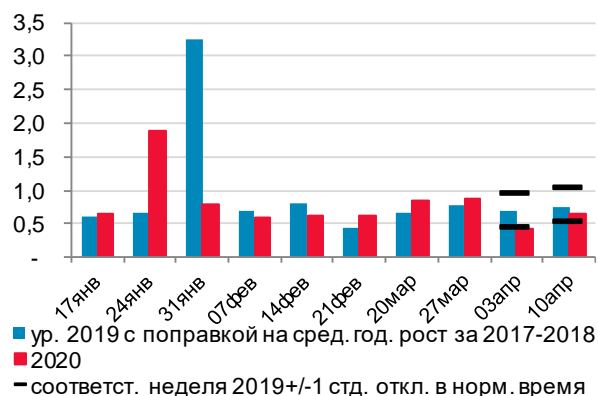
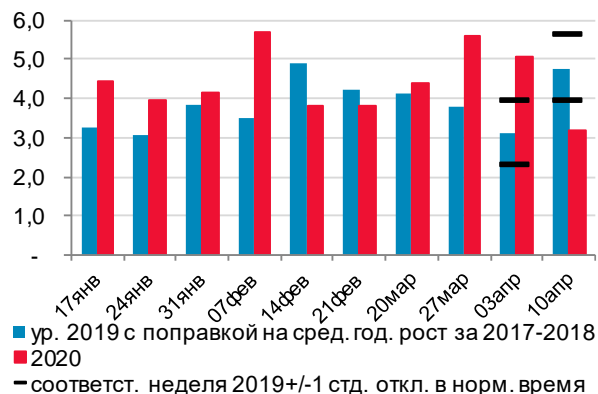
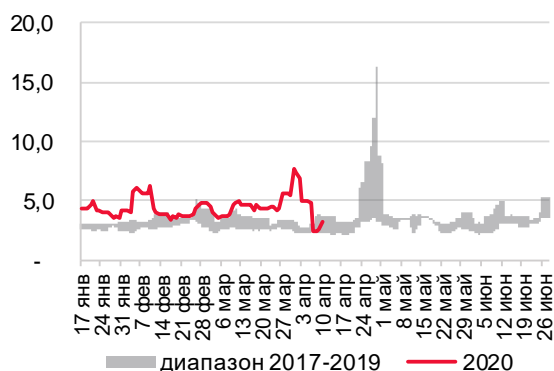


Рисунок 26. Производство бумаги и бумажных изделий



Средний дневной входящий поток платежей за скользящие 7 дней, млрд рублей⁵

Средний дневной входящий поток платежей за полную рабочую неделю, млрд рублей

Рисунок 27. Производство кокса и нефтепродуктов

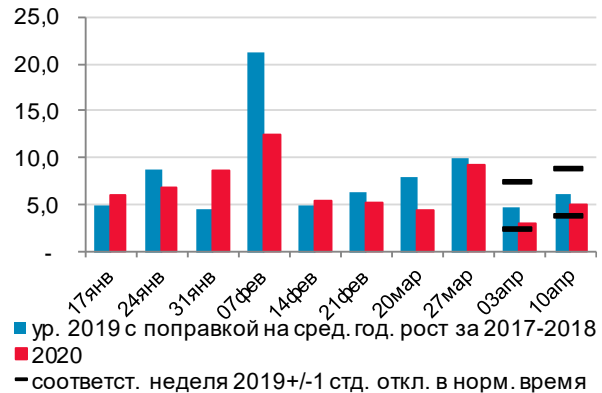
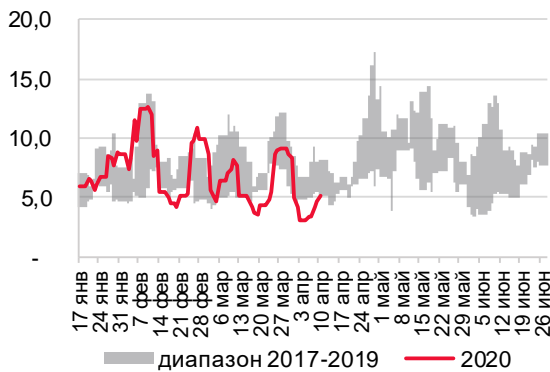
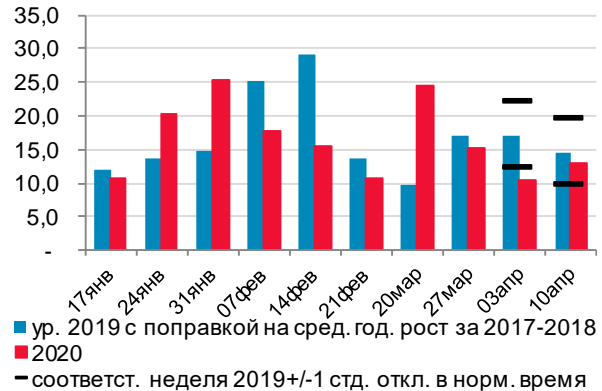
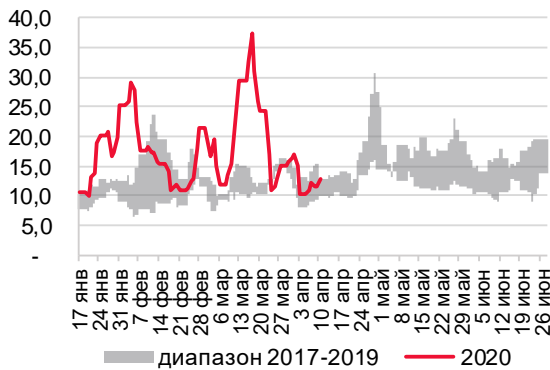


Рисунок 28. Производство металлургическое



Средний дневной входящий поток платежей за скользящие 7 дней, млрд рублей⁵

Средний дневной входящий поток платежей за полную рабочую неделю, млрд рублей

Рисунок 29. Производство компьютеров, электронных и оптических изделий

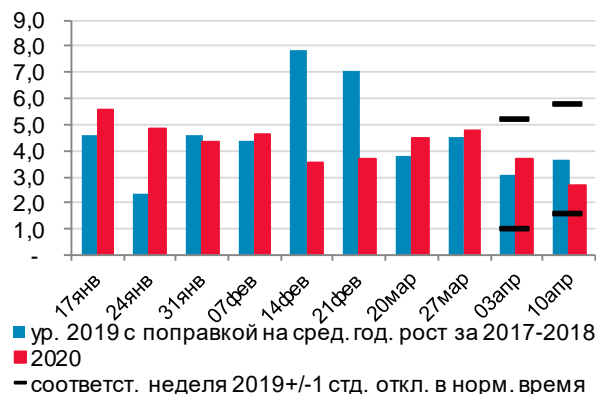
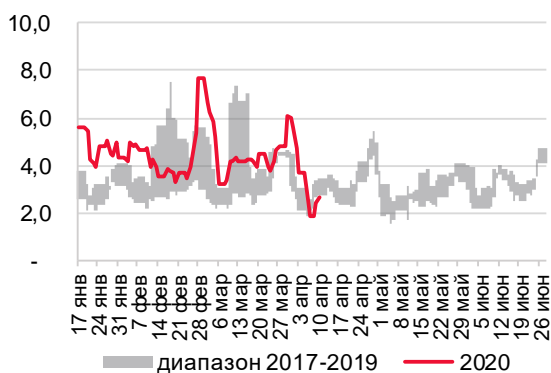
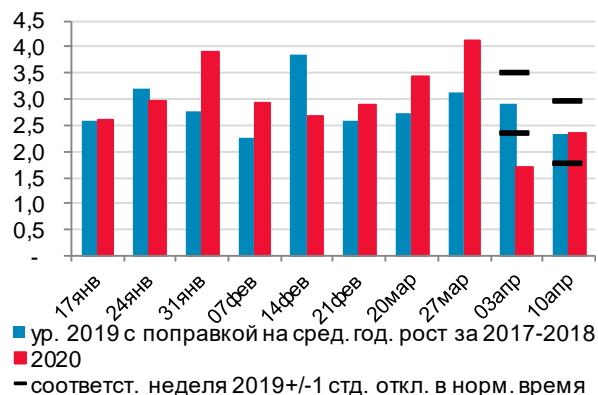
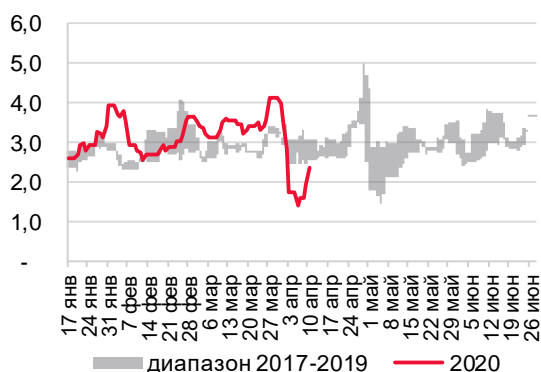


Рисунок 30. Производство электрического оборудования



Средний дневной входящий поток платежей за скользящие 7 дней, млрд рублей⁵

Средний дневной входящий поток платежей за полную рабочую неделю, млрд рублей

Рисунок 31. Производство машин и оборудования, не включенных в другие группировки

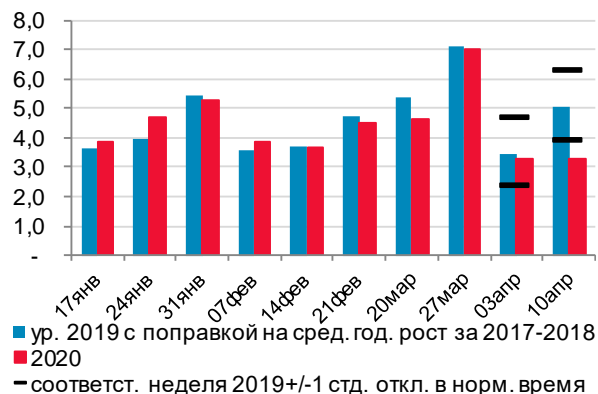
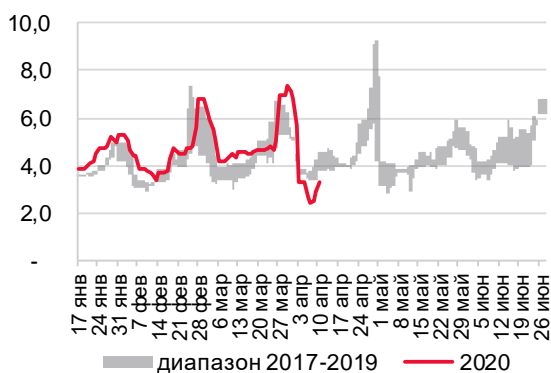
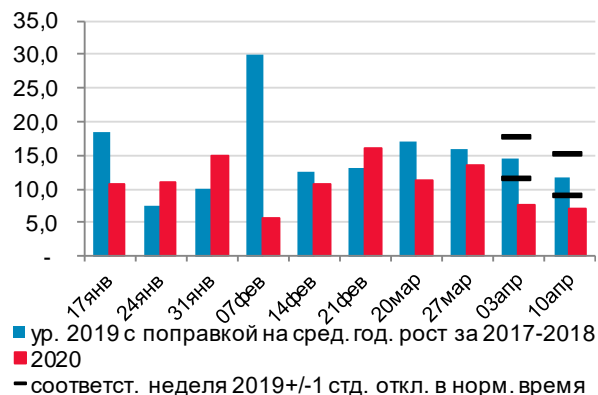
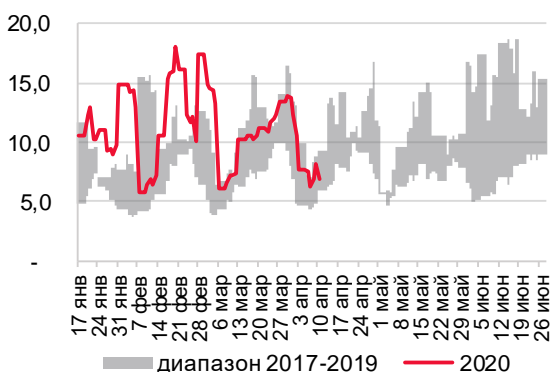


Рисунок 32. Производство автотранспортных средств, прицепов и полуприцепов



Средний дневной входящий поток платежей за скользящие 7 дней, млрд рублей⁵

Средний дневной входящий поток платежей за полную рабочую неделю, млрд рублей

Рисунок 33. Производство прочих транспортных средств и оборудования

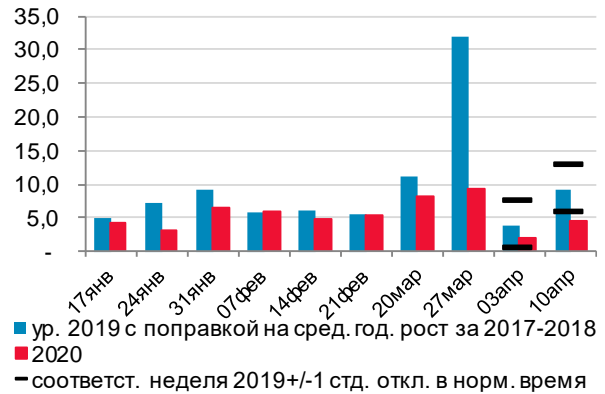
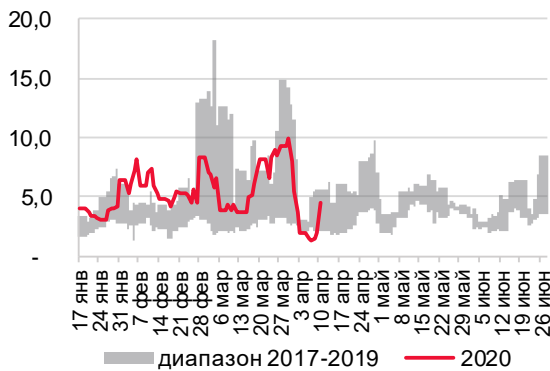
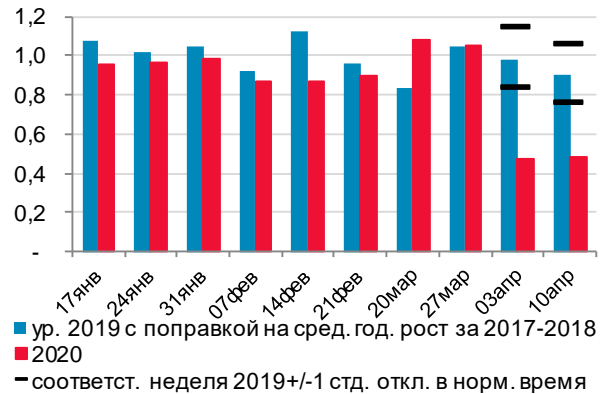
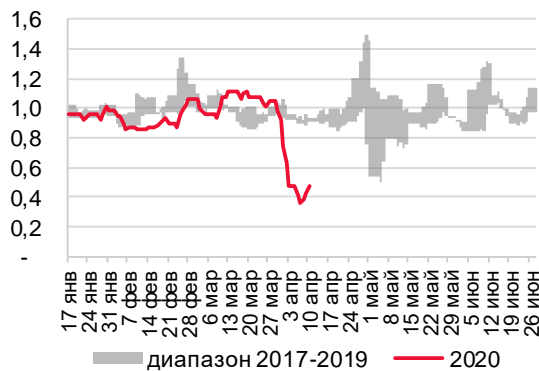


Рисунок 34. Производство мебели



Средний дневной входящий поток платежей за скользящие 7 дней, млрд рублей⁵

Средний дневной входящий поток платежей за полную рабочую неделю, млрд рублей

Рисунок 35. Деятельность сухопутного и трубопроводного транспорта

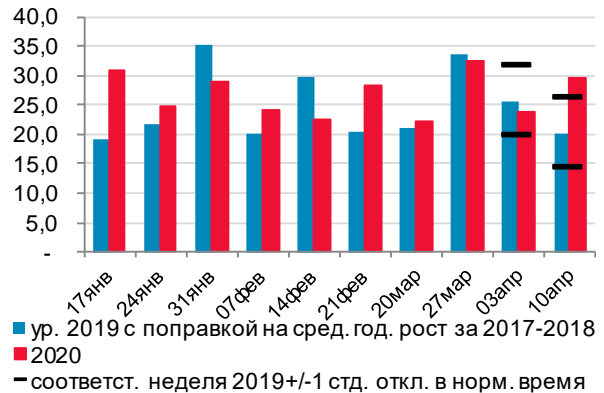
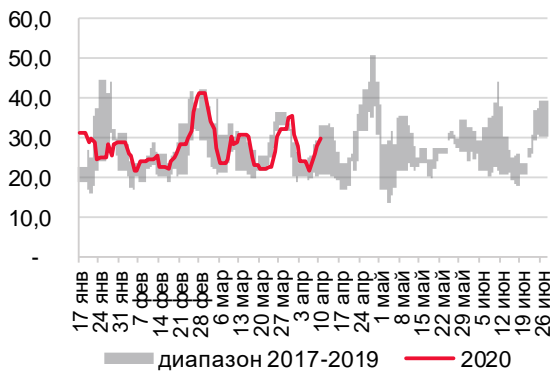
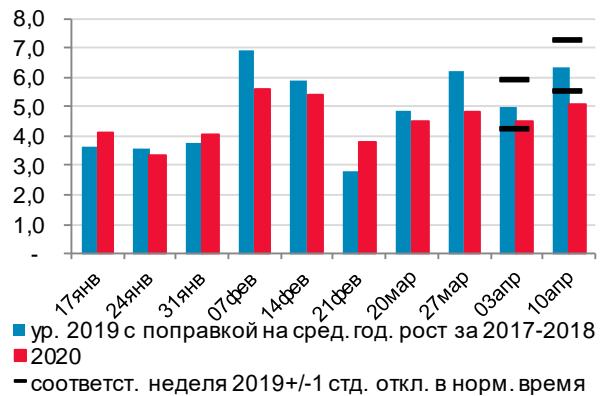
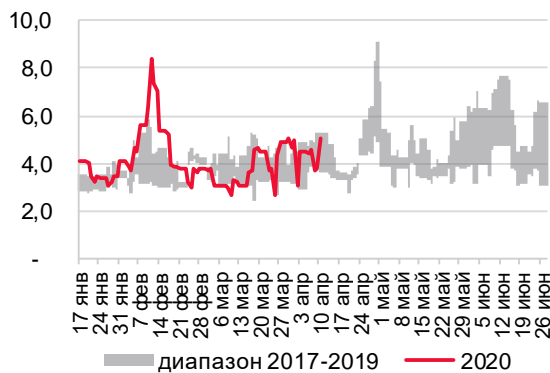


Рисунок 36. Деятельность воздушного и космического транспорта



Средний дневной входящий поток платежей за скользящие 7 дней, млрд рублей⁵

Средний дневной входящий поток платежей за полную рабочую неделю, млрд рублей

Рисунок 37. Деятельность рекламная и исследование конъюнктуры рынка

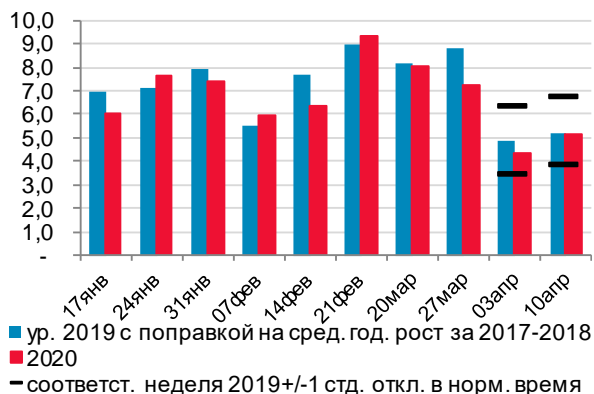
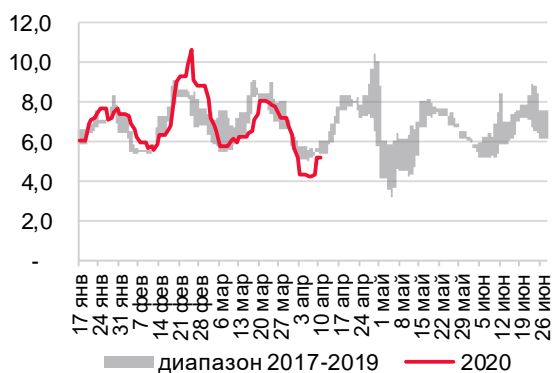
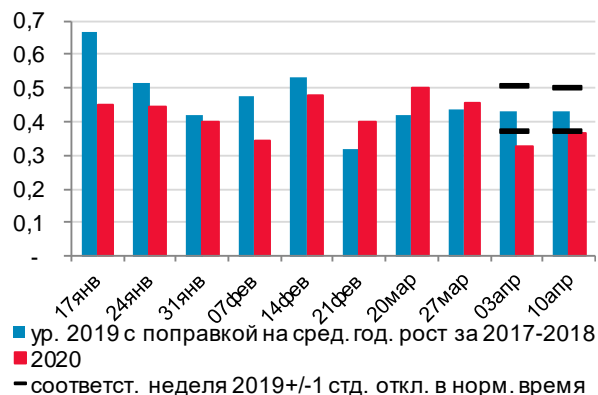
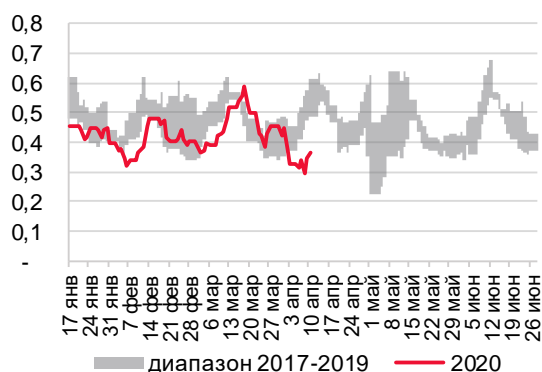


Рисунок 38. Деятельность по трудоустройству и подбору персонала



Средний дневной входящий поток платежей за скользящие 7 дней, млрд рублей⁵

Средний дневной входящий поток платежей за полную рабочую неделю, млрд рублей

Рисунок 39. Деятельность туристических агентств и прочих организаций, предоставляющих услуги в сфере туризма

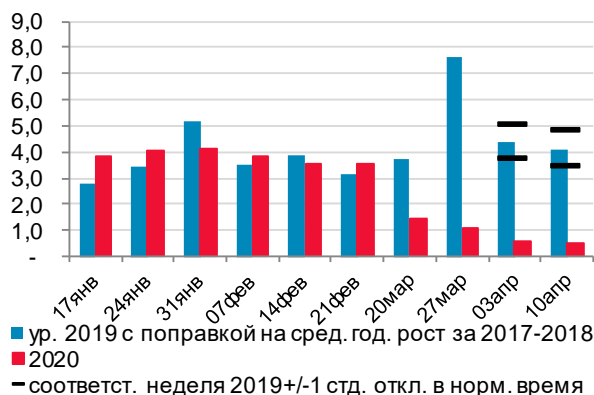
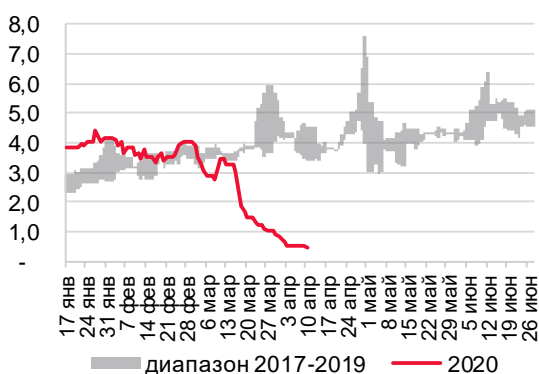


Рисунок 40. Растениеводство и животноводство, охота и предоставление соответствующих услуг в этих областях

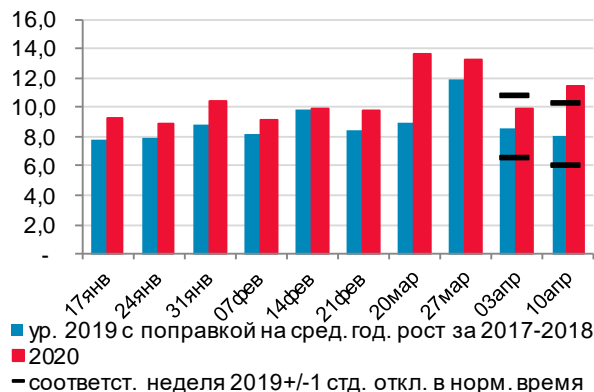
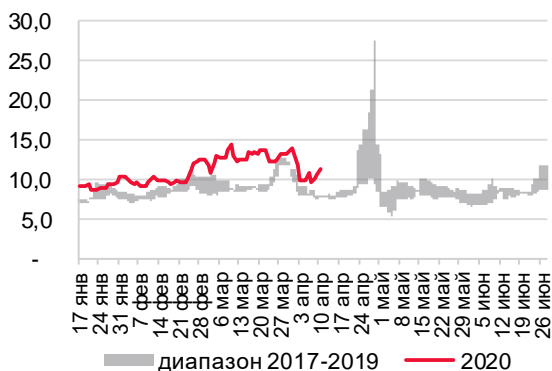
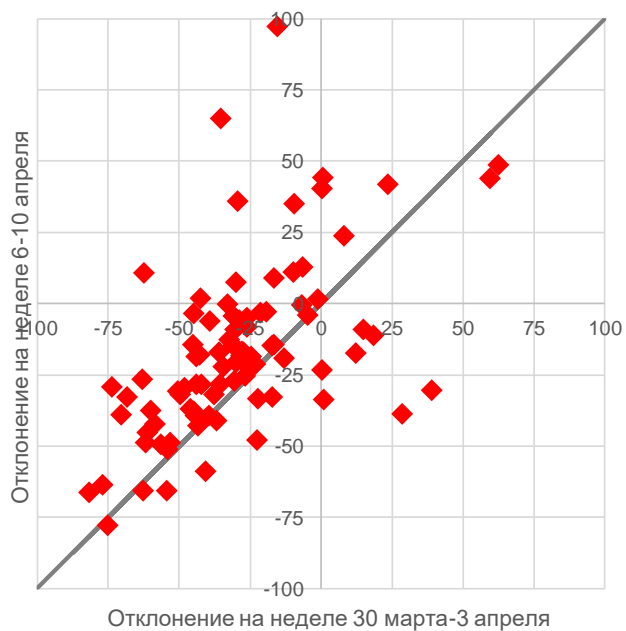


Рисунок 41. Изменение входящего потока по отраслям в % от «нормального» уровня



Изменения входящего потока по отраслям, % от уровня в нормальное время

ОКВЭД		Отклонение на неделе с 6 по 10 апреля	Отклонение на неделе с 30 марта по 3 апреля
	Взвешенный средний входящий поток (с весами отрасли в ВВП)	-17,4	-28,0
	Взвешенный средний входящий поток <u>без добычи и производства нефтепродуктов</u>	-13,6	-22,0
	Конечное потребление д/х⁶	-16,1	-24,6
	Промежуточное потребление	-16,4	-31,5
	Валовое накопление (инвестиции)	-15,0	-29,6
	Государственный сектор	-19,9	-11,7
	Экспорт	-24,3	-41,9
79	Деятельность туристических агентств и прочих организаций, предоставляющих услуги в сфере туризма	-88,1	-87,4
6	Добыча сырой нефти и природного газа	-66,3	-81,9
55	Деятельность по предоставлению мест для временного проживания	-65,7	-54,5
90	Деятельность творческая, деятельность в области искусства и организации развлечений	-65,6	-62,8
59	Производство кинофильмов, видеофильмов и телевизионных программ, издание звукозаписей и нот	-59,0	-40,7
45	Торговля оптовая и розничная автотранспортными средствами и мотоциклами и их ремонт	-52,0	-58,7
31	Производство мебели	-51,2	-54,1
56	Деятельность по предоставлению продуктов питания и напитков	-48,7	-53,3
30	Производство прочих транспортных средств и оборудования	-47,7	-66,4
95	Ремонт компьютеров, предметов личного потребления и хозяйственно-бытового назначения	-45,2	-61,3
60	Деятельность в области телевизионного и радиовещания	-43,9	-16,0
15	Производство кожи и изделий из кожи	-42,3	-58,7

⁶ Предварительные расчеты. Оценка сделана на основе структуры использования продукции из межотраслевого баланса 2016 года с конвертацией кодов ОКПД в ОКВЭД.

МОНИТОРИНГ ОТРАСЛЕВЫХ ФИНАНСОВЫХ ПОТОКОВ

№ 1 / 16.04.2020

7	Добыча металлических руд	-41,1	-36,9
26	Производство компьютеров, электронных и оптических изделий	-40,8	-18,3
8	Добыча прочих полезных ископаемых	-39,4	-44,5
70	Деятельность головных офисов; консультирование по вопросам управления	-39,1	-70,6
29	Производство автотранспортных средств, прицепов и полуприцепов	-38,9	-37,1
85	Образование	-38,6	28,5
61	Деятельность в сфере телекоммуникаций	-37,9	-45,0
36	Забор, очистка и распределение воды	-37,4	-60,1
62	Разработка компьютерного программного обеспечения, консультационные услуги в данной области и другие сопутствующие услуги	-36,0	-61,2
93	Деятельность в области спорта, отдыха и развлечений	-33,3	-22,3
66	Деятельность вспомогательная в сфере финансовых услуг и страхования	-33,2	-52,1
91	Деятельность библиотек, архивов, музеев и прочих объектов культуры	-32,8	-68,5
28	Производство машин и оборудования, не включенных в другие группировки	-31,9	-21,3
38	Сбор, обработка и утилизация отходов; обработка вторичного сырья	-31,9	-49,7
37	Сбор и обработка сточных вод	-31,8	-37,7
72	Научные исследования и разработки	-31,5	-49,6
24	Производство металлургическое	-29,5	-48,2
97	Деятельность домашних хозяйств с наемными работниками	-29,4	-73,8
63	Деятельность в области информационных технологий	-28,5	-42,3
16	Обработка древесины и производство изделий из дерева и пробки, кроме мебели, производство изделий из соломки и материалов для плетения	-28,4	-44,0
96	Деятельность по предоставлению прочих персональных услуг	-28,3	-35,7
17	Производство бумаги и бумажных изделий	-27,7	14,7
78	Деятельность по трудоустройству и подбору персонала	-26,8	-35,2
58	Деятельность издательская	-25,4	-26,9
46	Торговля оптовая, кроме оптовой торговли автотранспортными средствами и мотоциклами	-23,8	-27,2
11	Производство напитков	-23,3	0,3



МОНИТОРИНГ ОТРАСЛЕВЫХ ФИНАНСОВЫХ ПОТОКОВ

№ 1 / 16.04.2020

74	Деятельность профессиональная научная и техническая прочая	-22,3	-34,4
92	Деятельность по организации и проведению азартных игр и заключению пари, по организации и проведению лотерей	-21,9	-26,1
33	Ремонт и монтаж машин и оборудования	-21,9	-44,0
86	Деятельность в области здравоохранения	-21,8	-14,6
22	Производство резиновых и пластмассовых изделий	-21,5	7,0
18	Деятельность полиграфическая и копирование носителей информации	-20,8	-26,9
69	Деятельность в области права и бухгалтерского учета	-20,0	-25,7
5	Добыча угля	-19,3	-13,0
25	Производство готовых металлических изделий, кроме машин и оборудования	-18,5	-44,1
14	Производство одежды	-17,9	-42,9
68	Операции с недвижимым имуществом	-17,9	-34,4
94	Деятельность общественных организаций	-16,9	-28,1
47	Торговля розничная, кроме торговли автотранспортными средствами и мотоциклами	-16,5	-18,9
84	Деятельность органов государственного управления по обеспечению военной безопасности, обязательному социальному обеспечению	-15,5	-18,8
20	Производство химических веществ и химических продуктов	-14,5	9,2
27	Производство электрического оборудования	-14,3	-45,3
71	Деятельность в области архитектуры и инженерно-технического проектирования; технических испытаний, исследований и анализа	-13,8	-63,2
32	Производство прочих готовых изделий	-13,1	-40,5
13	Производство текстильных изделий	-13,0	5,8
81	Деятельность по обслуживанию зданий и территорий	-12,8	-32,5
73	Деятельность рекламная и исследование конъюнктуры рынка	-12,6	-22,2
50	Деятельность водного транспорта	-12,4	-27,5
2	Лесоводство и лесозаготовки	-11,5	-27,4
75	Деятельность ветеринарная	-9,1	-30,2
52	Складское хозяйство и вспомогательная транспортная деятельность	-9,1	-30,2
43	Работы строительные специализированные	-6,7	-22,3
23	Производство прочей неметаллической минеральной продукции	-6,4	-33,5



МОНИТОРИНГ ОТРАСЛЕВЫХ ФИНАНСОВЫХ ПОТОКОВ

№ 1 / 16.04.2020

82	Деятельность административно-хозяйственная, вспомогательная деятельность по обеспечению функционирования организации, деятельность по предоставлению прочих вспомогательных услуг для бизнеса	-5,0	-26,1
87	Деятельность по уходу с обеспечением проживания	-3,8	-43,8
98	Деятельность недифференцированная частных домашних хозяйств по производству товаров и предоставлению услуг для собственного потребления	-3,4	-44,8
64	Деятельность по предоставлению финансовых услуг, кроме услуг по страхованию и пенсионному обеспечению	-0,5	-7,0
19	Производство кокса и нефтепродуктов	-0,2	-33,0
35	Обеспечение электрической энергией, газом и паром; кондиционирование воздуха	-0,1	-0,1
12	Производство табачных изделий	0,0	0,0
53	Деятельность почтовой связи и курьерская деятельность	0,3	0,3
51	Деятельность воздушного и космического транспорта	1,4	-3,2
10	Производство пищевых продуктов	1,6	-1,3
1	Растениеводство и животноводство, охота и предоставление соответствующих услуг в этих областях	3,0	-13,6
41	Строительство зданий	5,1	-12,3
65	Страхование, перестрахование, деятельность негосударственных пенсионных фондов, кроме обязательного социального обеспечения	7,5	-30,1
77	Аренда и лизинг	25,6	-13,8
21	Производство лекарственных средств и материалов, применяемых в медицинских целях	27,9	34,2
3	Рыболовство и рыбоводство	34,9	-9,4
80	Деятельность по обеспечению безопасности и проведению исследований	36,1	-29,5
49	Деятельность сухопутного и трубопроводного транспорта	37,9	2,8
39	Предоставление услуг в области ликвидации последствий загрязнений и прочих услуг, связанных с удалением отходов	41,9	23,7
42	Строительство инженерных сооружений	43,0	60,0
9	Предоставление услуг в области добычи полезных ископаемых	80,2	-10,8
88	Предоставление социальных услуг без обеспечения проживания	97,2	-15,5

Методологические комментарии

Период анализа данных

На текущий момент проведен анализ данных с января 2017 года по 10 апреля 2020 года.

Подробности расчета среднедневного входящего потока

Черными штрихами обозначено одно стандартное отклонение среднего дневного входящего потока по полным рабочим неделям в 2019 году и январе–феврале 2020 года (в «нормальное время») вверх и вниз. Это стандартное отклонение учитывает внутригодовую вариацию, которая может быть большой. Если красный столбик на последней неделе оказывается ниже или выше образуемого этими метками диапазона, это сильный сигнал аномального изменения входящих потоков в отрасли на неделе с 30 марта по 3 апреля и с 6 по 10 апреля.

Уровень 2019 года с поправкой на средний годовой рост в 2017–2019 годах рассчитан как уровень соответствующей недели 2019 года, умноженный на среднегеометрическое значение ростов г/г на тех же неделях 2018 и 2019 годов. Этот расчет сделан для учета наблюдавшихся в последние годы трендов/тенденций при сравнении уровня 2020 года с предыдущими годами.

Выбор базы сравнения

На текущем этапе работы с массивом данных мы находимся в поиске оптимальной процедуры определения отклонения входящих платежей от нормального уровня. Выбор базы сравнения сильно влияет на результаты такого сравнения из-за существенной внутримесячной и внутригодовой волатильности.

Нормальный уровень в текущей версии расчетов – это либо уровень входящих платежей на соответствующей неделе 2019 года, либо уровень на неделе с 16 по 22 марта (неделя с 23 по 29 марта 2020 года не была выбрана из-за того, что входящий поток в некоторые отрасли уже начал демонстрировать аномальное поведение).

Выбор базы сравнения зависел от размера внутримесячной сезонности показателя. Когда внутримесячные колебания сильны, предпочтительным для сравнения становится уровень соответствующей недели прошлого года. В итоге представленный показатель «отклонение от нормального уровня» за базу берет либо уровень соответствующей недели прошлого года, либо уровень недели до карантина – с 16 по 22 марта, либо их линейную комбинацию. Совершенствование методологии продолжается, поэтому оценки, в том числе ретроспективные, могут меняться.

Мониторинг подготовлен Департаментом исследований и прогнозирования.

